

GIZAKER

encuestas

Social Survey
and Public Opinion Experts

Sociómetro
Gipuzkoa

Mayo 2017

Introducción

Presentación pág. 1

Metodología y Ficha técnica pág. 2

1. Economía y empleo

1.1. Economía y empleo pág. 4

2. Confianza institucional

2.1. Confianza institucional pág. 12

3. Refrendo ciudadano a diversos temas

3.1. Refrendo ciudadano a diversos temas pág. 16

3.1.1. *Retos estratégicos* pág. 17

3.1.2. *Participación ciudadana* pág. 18

3.1.3. *Euskera* pág. 20

3.1.4. *Demandas y necesidades* pág. 21

3.1.5. *Convivencia* pág. 23

3.1.6. *Igualdad* pág. 25

4. Diputación Foral de Gipuzkoa

4.1. Diputación Foral de Gipuzkoa pág. 28

5. Intención de voto

5.1. Intención de voto pág. 45

6. Anexo

6.1. Diferencias significativas pág. 54

7. Principales conclusiones

7.1. Principales conclusiones pág. 75

Índice

Presentación

La INVESTIGACIÓN que se presenta nace de la necesidad manifestada por conocer la opinión de los ciudadanos de Gipuzkoa ante diversos temas sociales.

Nos encontramos ante una investigación con gran cantidad de datos que pretende ser el punto de referencia para futuros nuevos análisis de este tipo.

Para cualquier tipo de aclaración o pormenorización de datos, no duden en ponerse en contacto con los responsables de la investigación.

Departamento Investigación



Metodología

La **METODOLOGÍA** que se ha empleado para la elaboración en esta investigación es de tipo cuantitativa, mediante la técnica de entrevista telefónica.

Esta técnica de investigación posibilita responder a la totalidad de los objetivos propuestos obteniendo unos resultados de máxima validez y fiabilidad con los que, consecuentemente, poder actuar con eficacia.

La población que integra el **UNIVERSO DE ESTUDIO** es la compuesta por el conjunto de personas mayores o igual a 18 años, residentes en GIPUZKOA, realizándose el trabajo de campo durante el mes de MAYO de 2017.

Se ha realizado un **MUESTREO** estratificado, con fijación proporcional a las cuotas, utilizando igualmente metodología cuantitativa.

Ficha técnica

MUESTRA:

1.500 personas residentes en GIPUZKOA (450 en Donostialdea, 350 en Bidasoa-Oiartzun, 350 en Oria y 350 en Deba-Urola).

Em= ±2,53%, nivel de confianza del 95%, p=q=0'5, para datos totales.

Muestra aleatoria estratificada por municipio, sexo y edad.

Datos totales ponderados por Circunscripción

El 35,9% de las encuestas han sido realizadas en euskera y el 64,1% restantes en castellano.

TRABAJO DE CAMPO:

El trabajo de campo se realizó durante los días del 10 al 13 de mayo de 2017, mediante entrevista telefónica.

La duración media de la encuesta ha sido de 10,8', siendo la encuesta más corta de 6' y la más larga de 23'.

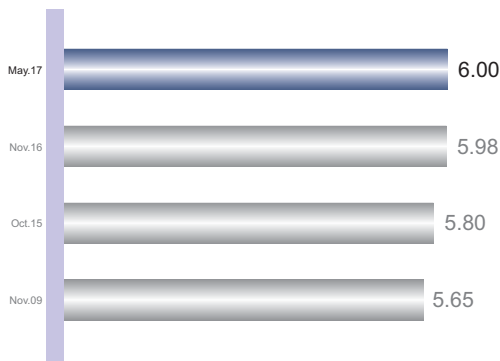


Economía y empleo

1.1. Economía y empleo

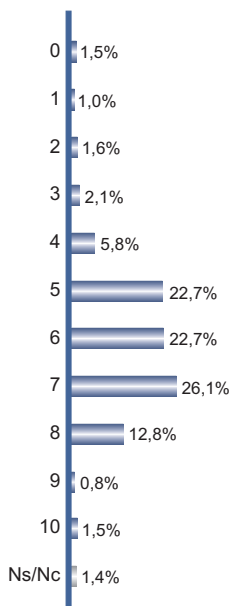
1.1. Economía y empleo

P1.- Calificación de la situación económica personal



Desv. Típica	1.68
Ns/Nc	1,4%
Desv. Típica	1.71
Ns/Nc	2,5%
Desv. Típica	1.81
Ns/Nc	2,0%
Desv. Típica	1.83
Ns/Nc	1,8%

Siendo 0 "La peor situación posible" y 10 "La mejor posible"



Sent. Nacionalidad

Únic. Vasco	Vasco+ Español	Únic. Español
6.07	6.02	5.47

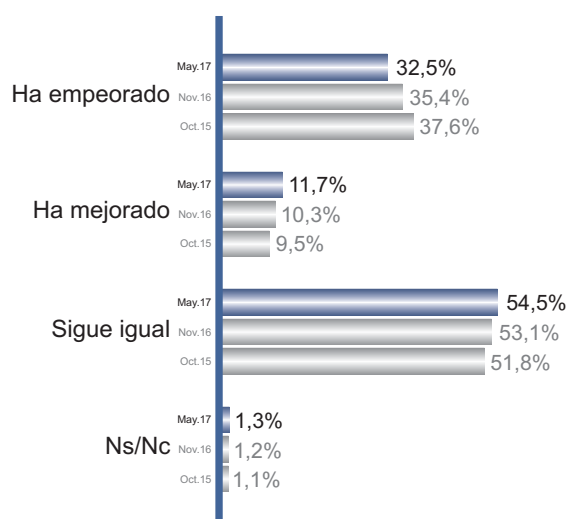
Circunscripción

Donost.	Bidasoa-Oiartzun	Oria	Deba-Urola
6.09	5.74	5.98	6.10

Intención de voto a JJGG

PNV	EH BILDU	PSE	Podemos	NC	Indeciso	No votará	Resto
6.11	6.18	6.07	6.10	6.12	5.68	5.52	6.32

P2.- Su nivel de vida ha empeorado, ha mejorado o sigue igual hoy respecto a hace dos/tres años



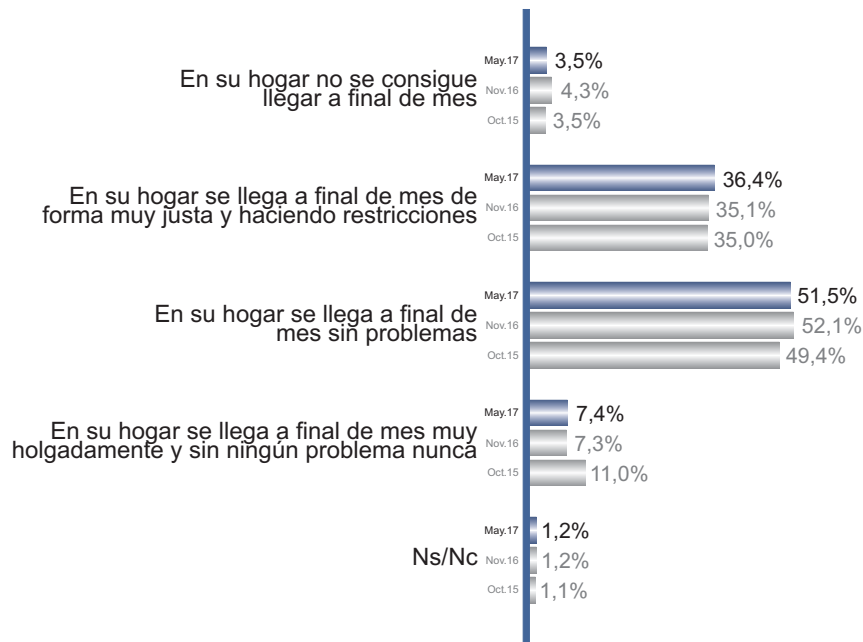
Edad

	18-29 años	30-45 años	46-60 años	Más de 60 años
"Ha empeorado"	9,9%	30,3%	33,6%	37,0%
"Ha mejorado"	29,8%	14,1%	10,1%	8,4%
"Sigue igual"	60,3%	55,6%	54,8%	52,9%

Intención de voto a JJGG

	PNV	EH BILDU	PSE	Podemos	NC	Indeciso	No votará	Resto
"Ha empeorado"	29,9%	28,5%	28,3%	38,5%	33,3%	30,6%	40,0%	34,8%
"Ha mejorado"	10,8%	18,6%	10,0%	13,8%	9,9%	10,6%	8,4%	19,6%
"Sigue igual"	58,5%	51,1%	60,0%	47,7%	55,3%	58,2%	50,7%	39,1%

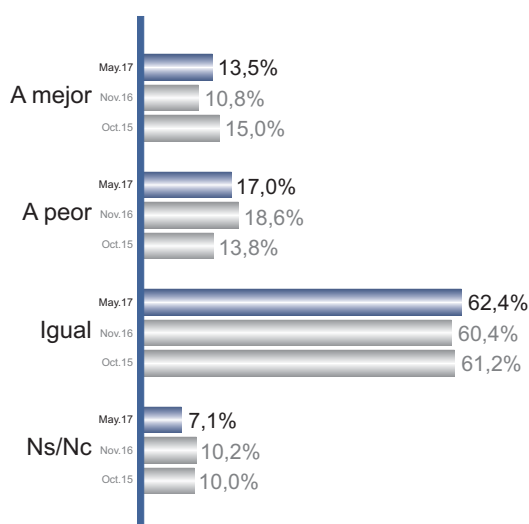
P3.- Opción con la que más se identifica:



	Edad			
	18-29 años	30-45 años	46-60 años	Más de 60 años
"No se llega"	1,5%	6,6%	3,1%	3,2%
"Se llega de forma justa"	17,6%	39,7%	40,0%	36,1%
"Se llega sin problemas"	66,4%	45,9%	50,0%	51,5%
"Se llega muy holgadamente"	13,0%	6,6%	6,1%	7,7%

	Circunscripción			
	Donost.	Bidasoa-Oiartzun	Oria	Deba-Urola
"No se llega"	3,6%	5,4%	3,4%	2,0%
"Se llega de forma justa"	35,8%	43,4%	30,0%	36,0%
"Se llega sin problemas"	54,0%	40,3%	54,6%	55,1%
"Se llega muy holgadamente"	6,7%	8,9%	10,3%	5,1%

P4.- Su economía personal irá en el próximo año a mejor, a peor, o seguirá igual



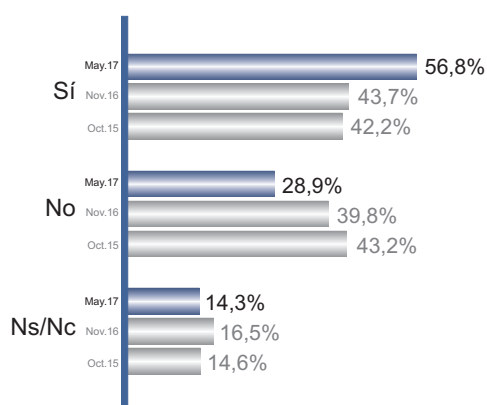
Edad

	18-29 años	30-45 años	46-60 años	Más de 60 años
"A mejor"	34,1%	21,5%	13,2%	6,7%
"A peor"	6,2%	7,9%	14,5%	24,5%
"Igual"	55,8%	64,5%	65,0%	61,0%

Intención de voto a JJGG

	PNV	EH BILDU	PSE	Podemos	NC	Indeciso	No votará	Resto
"A mejor"	13,4%	18,5%	8,3%	18,8%	12,0%	15,3%	8,8%	19,6%
"A peor"	15,7%	14,4%	11,7%	21,9%	17,7%	20,0%	20,7%	10,9%
"Igual"	65,7%	60,8%	76,7%	53,1%	63,2%	58,8%	57,1%	63,0%

P9.- Diría que el Territorio de Gipuzkoa está comenzando a salir de la crisis



Sent. Nacionalidad

	Únic. Vasco	Vasco+ Español	Únic. Español
"Sí"	53,0%	63,4%	52,3%

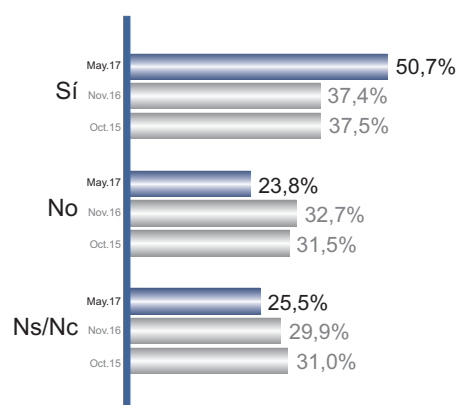
Edad

	18-29 años	30-45 años	46-60 años	Más de 60 años
"Sí"	67,7%	57,3%	53,9%	56,7%

Intención de voto a JJGG

	PNV	EH BILDU	PSE	Podemos	NC	Indeciso	No votará	Resto
"Sí"	70,6%	51,1%	68,3%	61,5%	53,6%	53,8%	39,4%	63,0%

P10.- Cree que la labor de la Diputación Foral de Gipuzkoa está siendo positiva en cuanto a la recuperación económica del Territorio



Sent. Nacionalidad

	Únic. Vasco	Vasco+ Español	Únic. Español
"Sí"	49,0%	55,7%	38,5%

Circunscripción

	Donost.	Bidasoa-Oiartzun	Oria	Deba-Urola
"Sí"	50,9%	48,6%	55,4%	48,9%

Edad

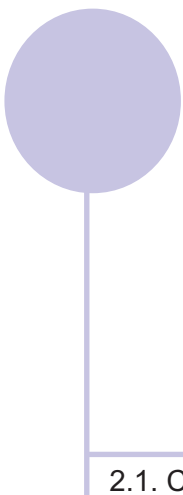
	18-29 años	30-45 años	46-60 años	Más de 60 años
"Sí"	56,9%	45,8%	47,8%	53,4%

Intención de voto a JJGG

	PNV	EH BILDU	PSE	Podemos	NC	Indeciso	No votará	Resto
"Sí"	69,6%	41,9%	59,0%	43,8%	48,2%	52,4%	27,8%	51,1%



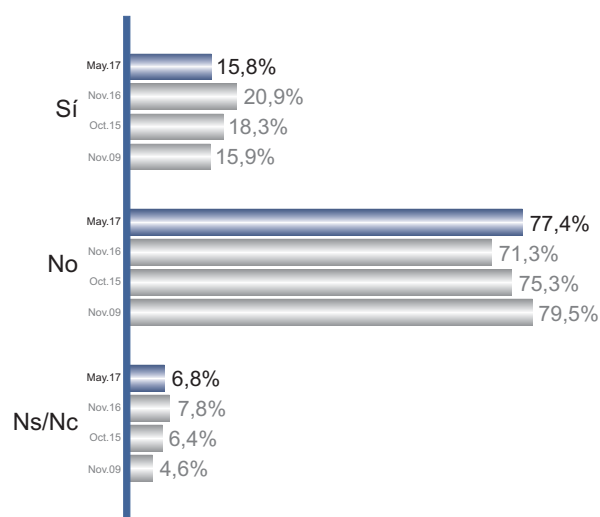
Confianza institucional



2.1. Confianza institucional

2.1. Confianza institucional

P5.- Confía en la política



Circunscripción

	Donost.	Bidasoa-Oiartzun	Oria	Deba-Urola
"Sí"	14,9%	10,6%	19,1%	18,6%

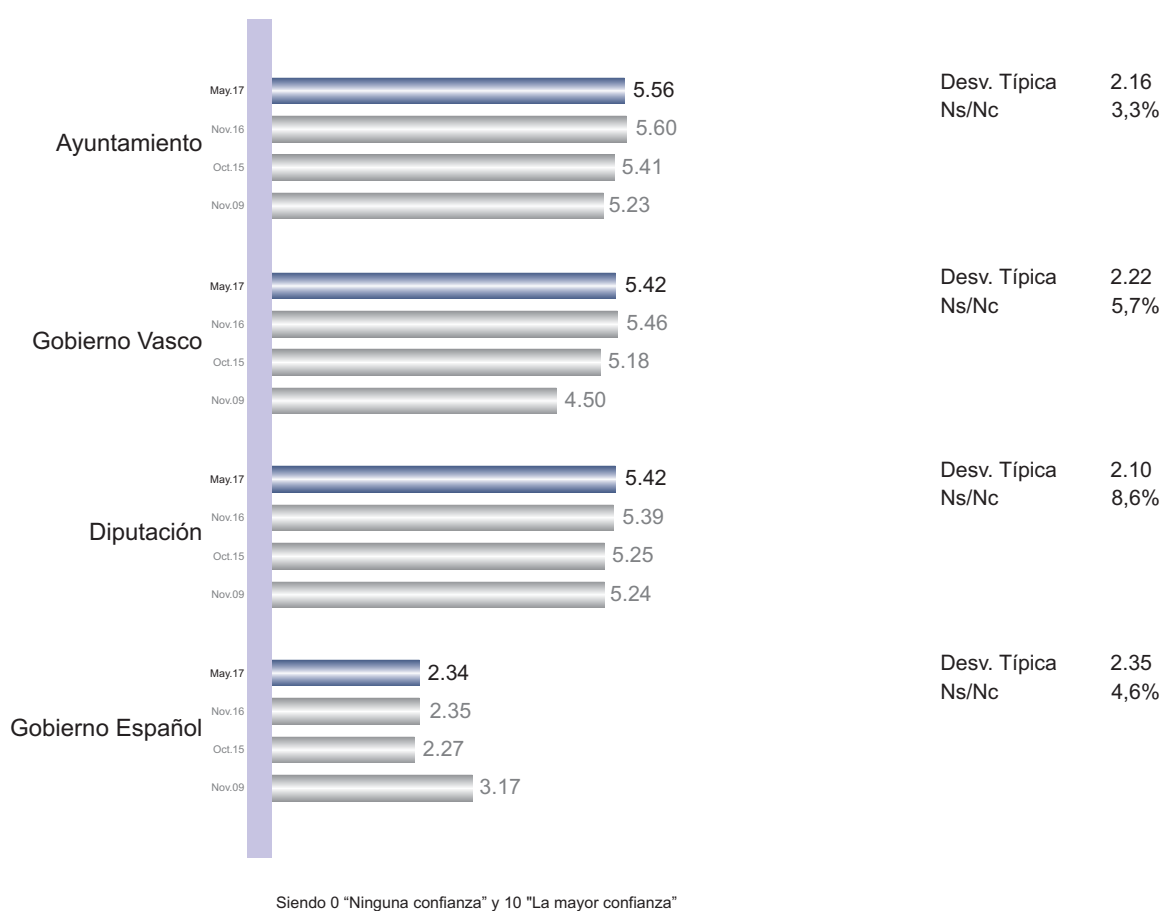
Edad

	18-29 años	30-45 años	46-60 años	Más de 60 años
"Sí"	20,0%	11,6%	14,5%	17,3%

Intención de voto a JJGG

	PNV	EH BILDU	PSE	Podemos	NC	Indeciso	No votará	Resto
"Sí"	20,6%	17,6%	33,9%	10,9%	14,1%	11,8%	8,3%	10,9%

P6.- Valoración de la confianza que le inspiran las instituciones



Existen diferencias significativas en el dato (Ver Anexo pág. 55)



Refrendo ciudadano a diversos temas

3.1. Refrendo ciudadano a diversos temas

3.1.1. *Retos estratégicos*

3.1.2. *Participación ciudadana*

3.1.3. *Euskera*

3.1.4. *Demandas y necesidades*

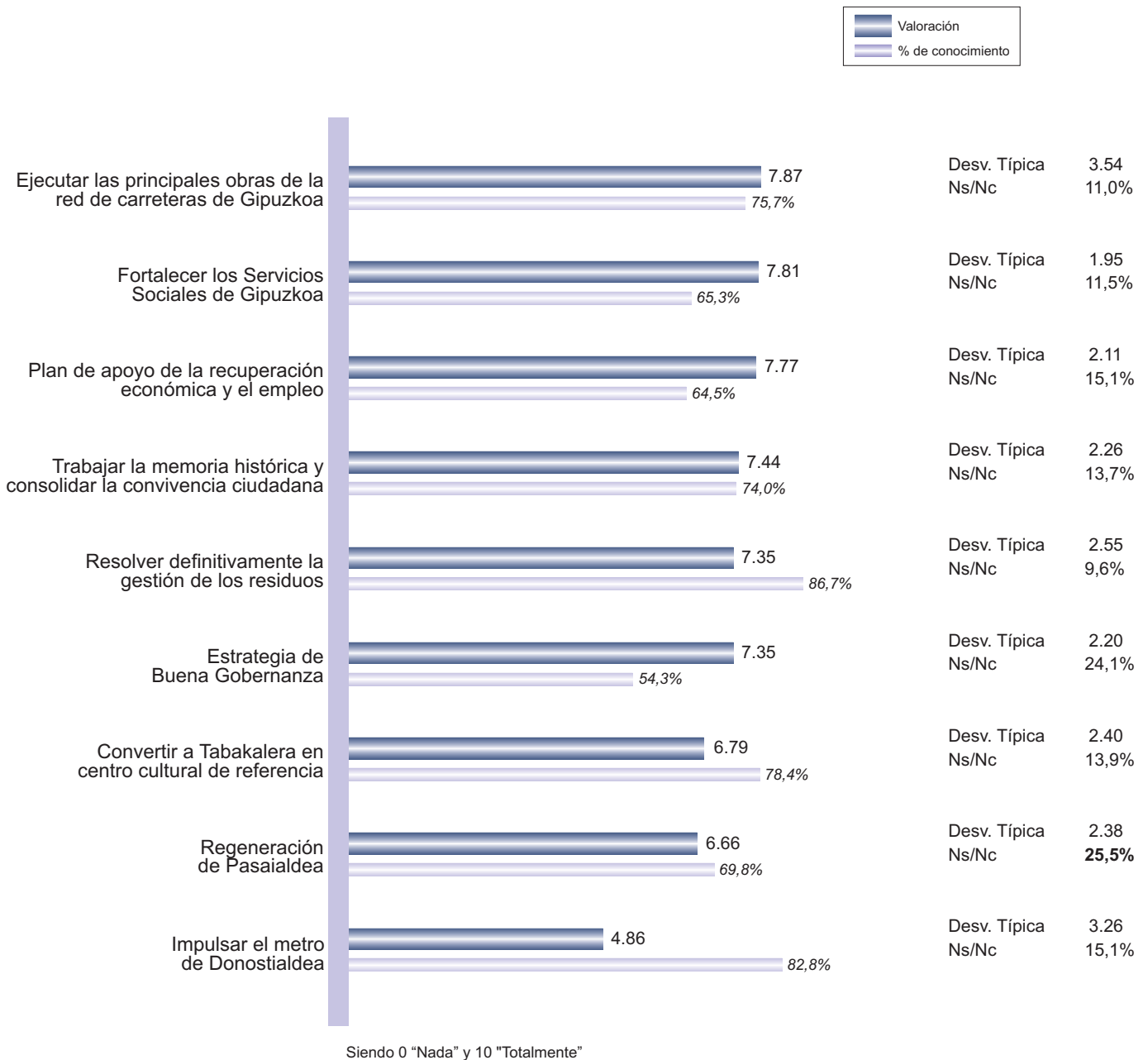
3.1.5. *Convivencia*

3.1.6. *Igualdad*

3.1. Refrendo ciudadano a diversos temas

RETOS ESTRATÉGICOS

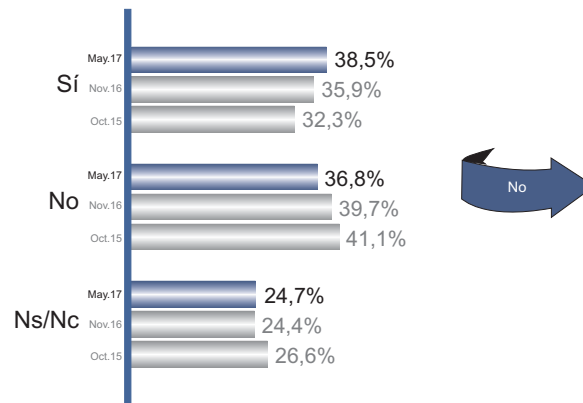
P7/P8.- Conocimiento de proyectos estratégicos y medida en la que cree que es importante impulsarlos desde la Diputación Foral



Existen diferencias significativas en el dato (Ver Anexo pág. 57)

PARTICIPACIÓN CIUDADANA

P18.- Diría que en Gipuzkoa se fomenta suficientemente la participación ciudadana en la política



Sent. Nacionalidad

	Únic. Vasco	Vasco+ Español	Únic. Español
"Sí"	35,8%	41,9%	38,5%

Edad

	18-29 años	30-45 años	46-60 años	Más de 60 años
"Sí"	39,7%	35,7%	39,9%	38,3%

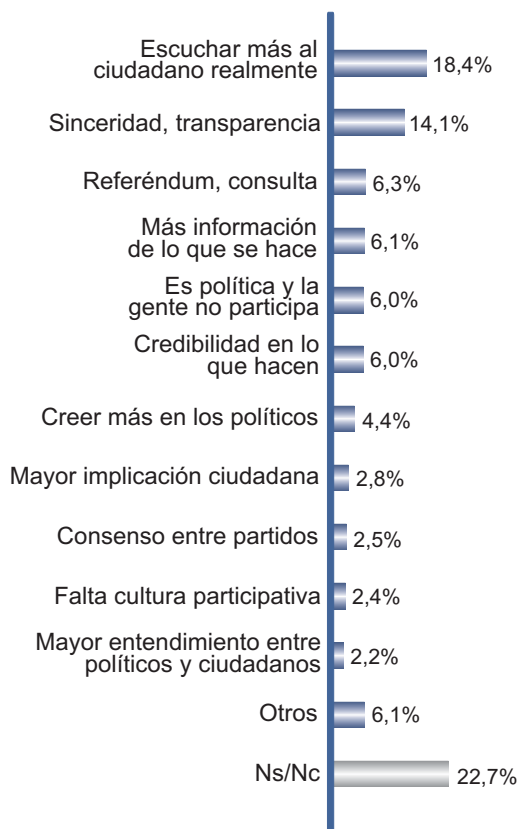
Intención de voto a JJGG

	PNV	EH BILDU	PSE	Podemos	NC	Indeciso	No votará	Resto
"Sí"	42,4%	33,0%	55,0%	35,4%	39,2%	38,8%	31,5%	43,5%

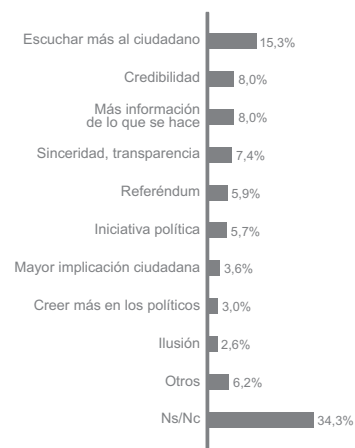
P19.- Aspecto que falta en la política para que se de una mayor participación ciudadana

n=creen que en Gipuzkoa no se fomenta la participación ciudadana en política

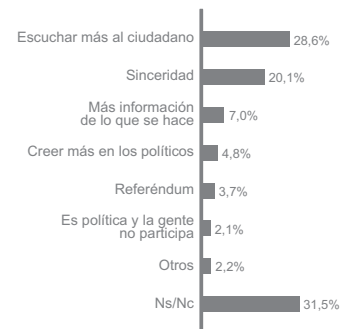
36,8%



Datos Noviembre 2016

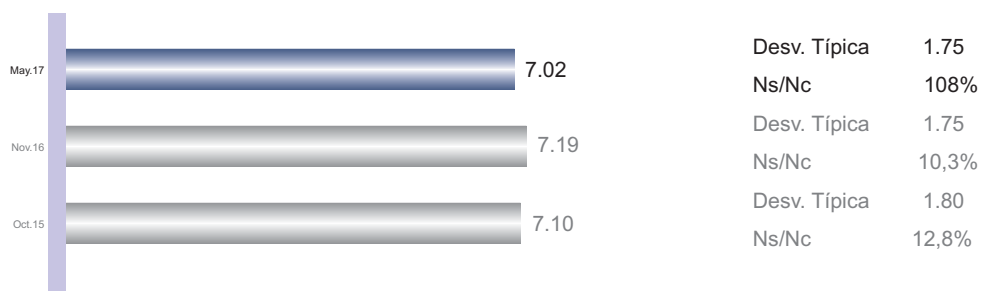


Datos Octubre 2015



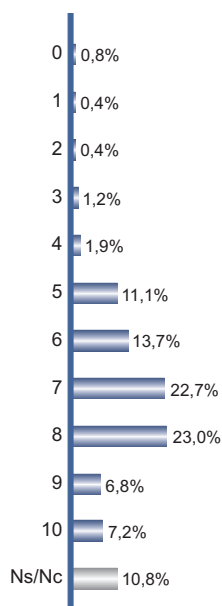
EUSKERA

P11.- Valoración a la Diputación Foral de Gipuzkoa en cuanto a compromiso con el Euskera



Siendo 0 "La peor nota posible" y 10 "La mejor nota posible"

Sent. Nacionalidad			Euskaldun		Intención de voto a JJGG							
Únic. Vasco	Vasco+ Español	Únic. Español	Si	No	PNV	EH BILDU	PSE	Podemos	NC	Indeciso	No votará	Resto
6.81	7.32	7.05	6.78	7.33	7.49	6.35	7.63	6.88	7.03	7.07	6.70	6.98



P12.- Motivo de la valoración negativa

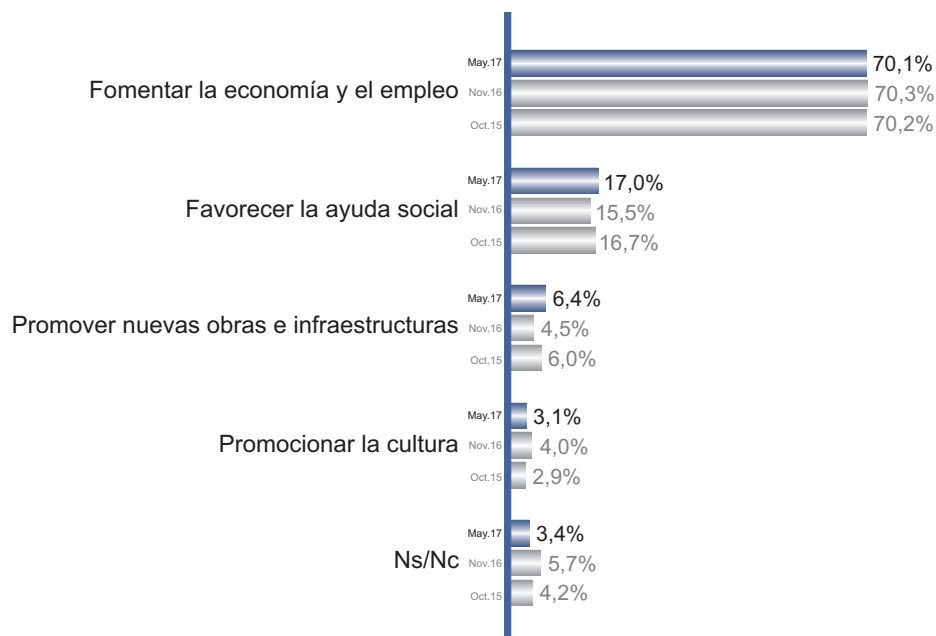
n=4,7% (69 personas) que valoran de 0 a 4

No se hace nada por el euskera

- Mayor utilización del euskera en la administración
- No hace mucho
- La enseñanza del euskera debería ser gratuita
- Potenciar más los idiomas extranjeros
- Se gasta mucho dinero
- Se hace demasiado por el euskera
- En el colegio se habla todo en castellano
- No hace lo prometido
- No se preocupa por las ikastolas

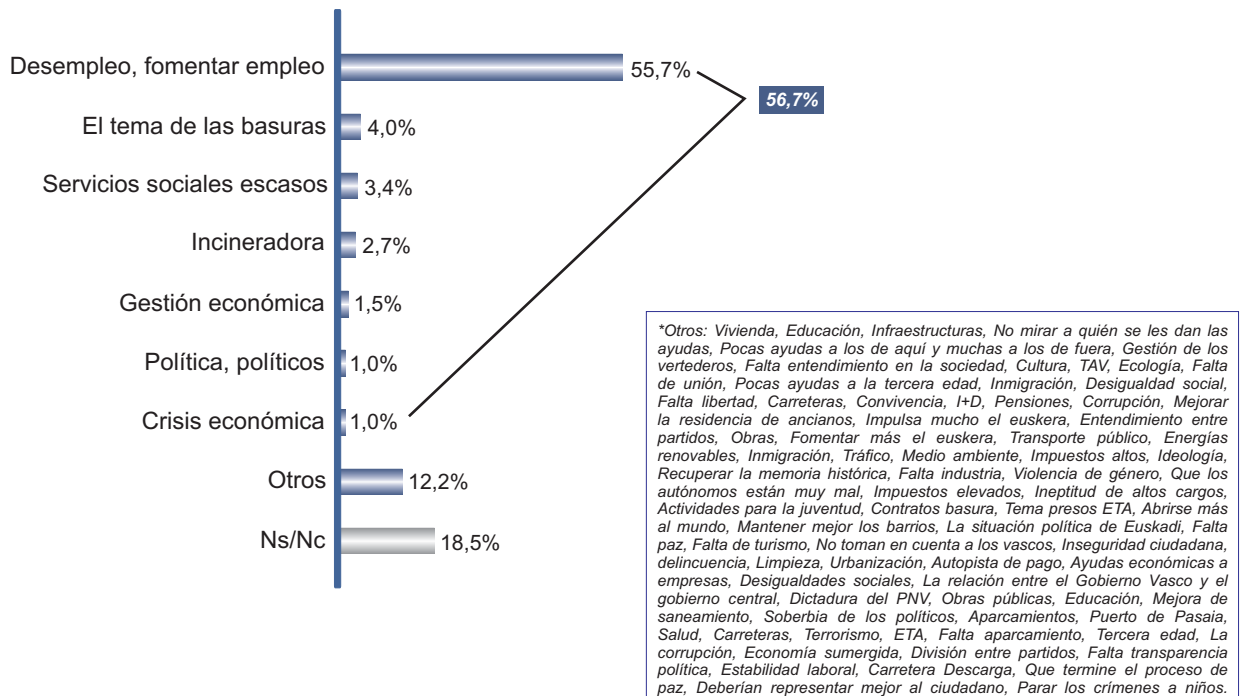
DEMANDAS Y NECESIDADES

P13.- Objetivo prioritario para la Diputación Foral de Gipuzkoa

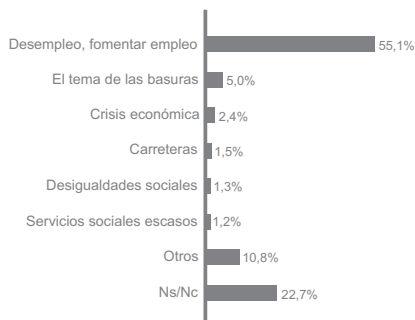


Existen diferencias significativas en el dato (Ver Anexo pág. 66)

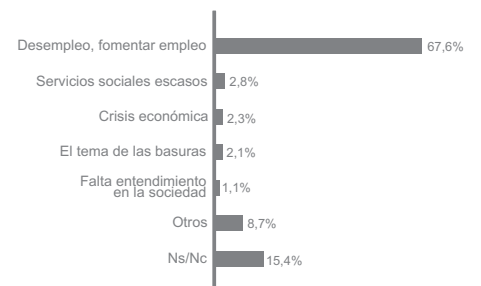
P14.- Principales problemas existentes en Gipuzkoa



Datos Noviembre 2016

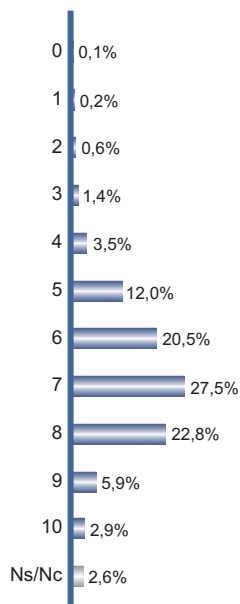
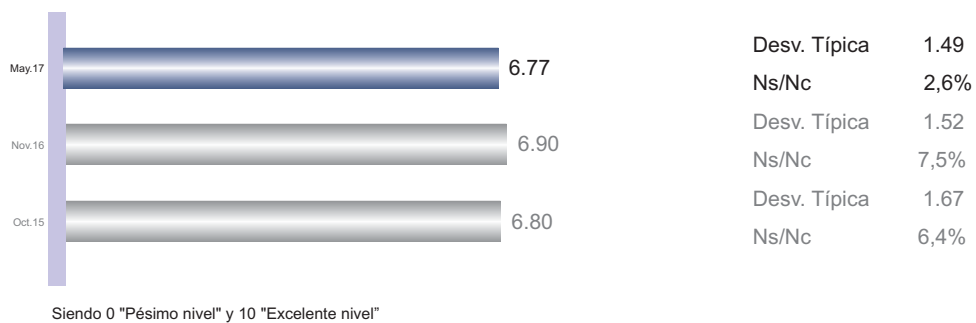


Datos Octubre 2015



CONVIVENCIA

P15.- Valoración del nivel de convivencia ciudadana existente hoy en Gipuzkoa, sabiendo que coexisten diferentes sensibilidades políticas



Sent. Nacionalidad

Únic. Vasco	Vasco+ Español	Únic. Español
6.62	7.02	6.70

Circunscripción

Donost.	Bidasoa-Oiartzun	Oria	Deba-Urola
6.92	6.80	6.70	6.62

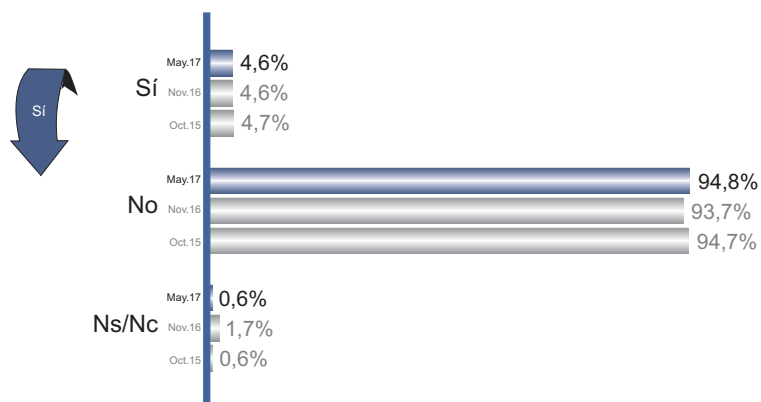
Edad

18-29 años	30-45 años	46-60 años	Más de 60 años
7.08	6.67	6.83	6.71

Intención de voto a JJGG

PNV	EH BILDU	PSE	Podemos	NC	Indeciso	No votará	Resto
6.84	6.67	7.13	7.17	6.82	6.84	6.49	6.41

P16.- Personalmente, tiene algún problema de convivencia con otras personas en este momento



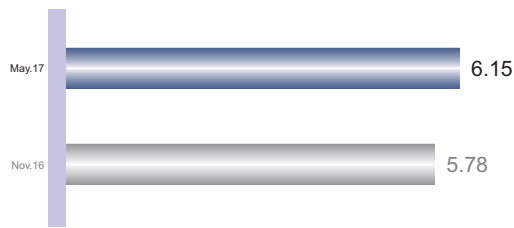
P17.- Tipo de problema de convivencia que tiene en este momento

n=4,6% (68 personas) que tienen algún problema de convivencia

- Vecinal
- Político
- De trabajo
- Familiar
- Inmigración
- Desigualdad

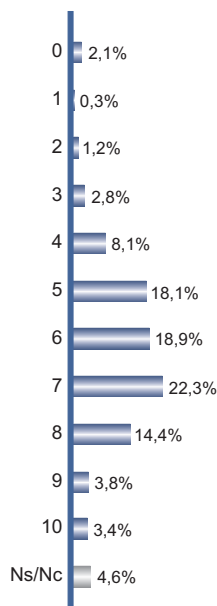
IGUALDAD

P20.- Valoración de la situación de Gipuzkoa en cuanto a la igualdad entre hombres y mujeres



Desv. Típica	1.90
Ns/Nc	4,6%
Desv. Típica	2.18
Ns/Nc	5,9%

Siendo 0 "Total desigualdad" y 10 "Total igualdad"



Sexo

Hombre	Mujer
6.25	6.05

Sent. Nacionalidad

Únic. Vasco	Vasco+ Español	Únic. Español
5.79	6.58	6.35

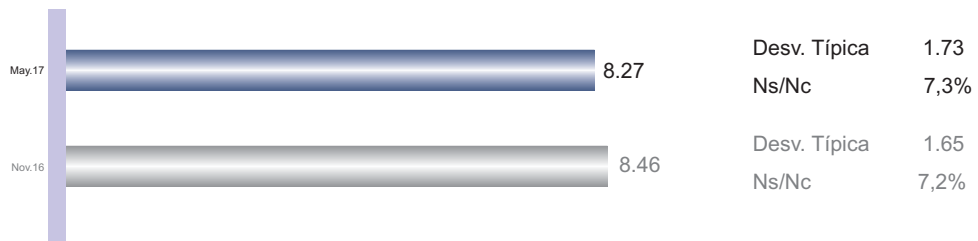
Edad

18-29 años	30-45 años	46-60 años	Más de 60 años
6.55	6.15	6.36	5.91

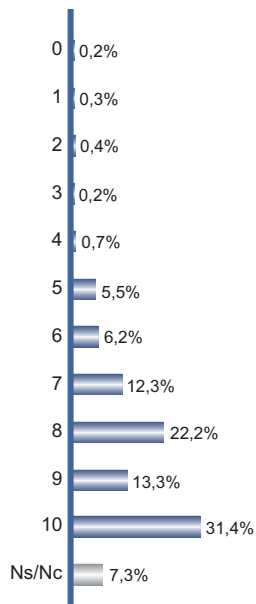
Intención de voto a JJGG

PNV	EH BILDU	PSE	Podemos	NC	Indeciso	No votará	Resto
6.19	5.75	6.47	6.61	6.25	5.99	6.19	6.31

P21.- Medida en la que la Diputación Foral de Gipuzkoa debería seguir impulsando políticas de igualdad entre hombres y mujeres



Siendo 0 "Nada prioritario" y 10 "La mejor valoración"



Sexo

Hombre	Mujer
8.18	8.36

Edad

18-29 años	30-45 años	46-60 años	Más de 60 años
8.90	8.40	8.17	8.18

Intención de voto a JJGG

PNV	EH BILDU	PSE	Podemos	NC	Indeciso	No votará	Resto
7.90	8.77	8.82	8.12	8.36	8.24	8.24	8.22

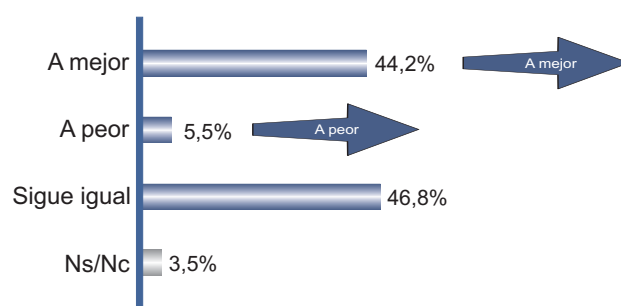


Diputaci3n Foral de Gipuzkoa

4.1. Diputaci3n Foral de Gipuzkoa

4.1. Diputación Foral de Gipuzkoa

P22.- Evolución de Gipuzkoa en los dos últimos años



Edad

	18-29 años	30-45 años	46-60 años	Más de 60 años
"A mejor"	46,2%	36,4%	45,3%	45,9%
"A peor"	3,8%	4,5%	5,7%	6,0%
"Igual"	41,5%	57,0%	45,9%	44,8%

Sent. Nacionalidad

	Únic. Vasco	Vasco+ Español	Únic. Español
"A mejor"	41,8%	51,0%	36,9%
"A peor"	6,2%	4,5%	9,2%
"Igual"	48,5%	42,1%	50,8%

Circunscripción

	Donost.	Bidasoa-Oiartzun	Oria	Deba-Urola
"A mejor"	43,1%	49,4%	48,9%	38,3%
"A peor"	4,9%	6,0%	6,0%	5,4%
"Igual"	48,9%	40,6%	40,9%	53,1%

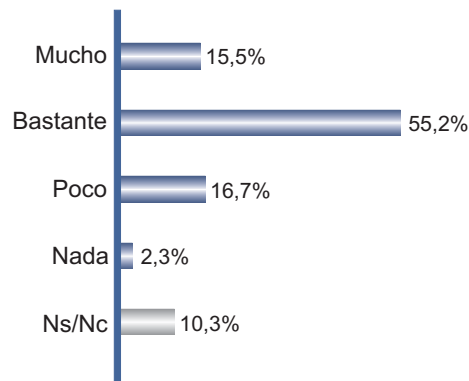
Intención de voto a JJGG

	PNV	EH BILDU	PSE	Podemos	NC	Indeciso	No votará	Resto
"A mejor"	61,6%	34,2%	55,0%	27,7%	41,1%	45,9%	26,3%	52,2%
"A peor"	2,6%	5,9%	5,0%	9,2%	5,7%	4,1%	10,1%	4,3%
"Igual"	34,3%	56,8%	36,7%	58,5%	48,6%	46,5%	57,1%	41,3%

P23.- Medida en la que cree que este nuevo gobierno de la DFG ha contribuido a que la situación haya mejorado

n=creen que
ha ido a mejor

44,2%



Edad

	18-29 años	30-45 años	46-60 años	Más de 60 años
"Mucho"	16,7%	14,0%	16,7%	15,1%
"Bastante"	65,0%	47,7%	49,5%	59,5%
"Poco"	8,3%	22,1%	19,9%	14,7%
"Nada"	0,0%	4,7%	4,2%	0,7%

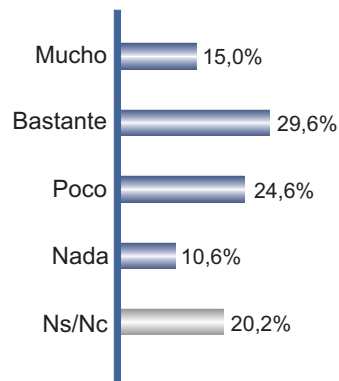
Intención de voto a JJGG

	PNV	EH BILDU	PSE	Podemos	NC	Indeciso	No votará	Resto
"Mucho"	24,2%	9,2%	17,6%	16,7%	9,5%	7,7%	12,3%	16,7%
"Bastante"	59,2%	57,9%	55,9%	50,0%	50,4%	65,4%	33,3%	54,2%
"Poco"	11,3%	19,7%	14,7%	22,2%	17,5%	23,1%	28,1%	8,3%
"Nada"	2,1%	1,3%	0,0%	0,0%	2,2%	0,0%	7,0%	8,3%

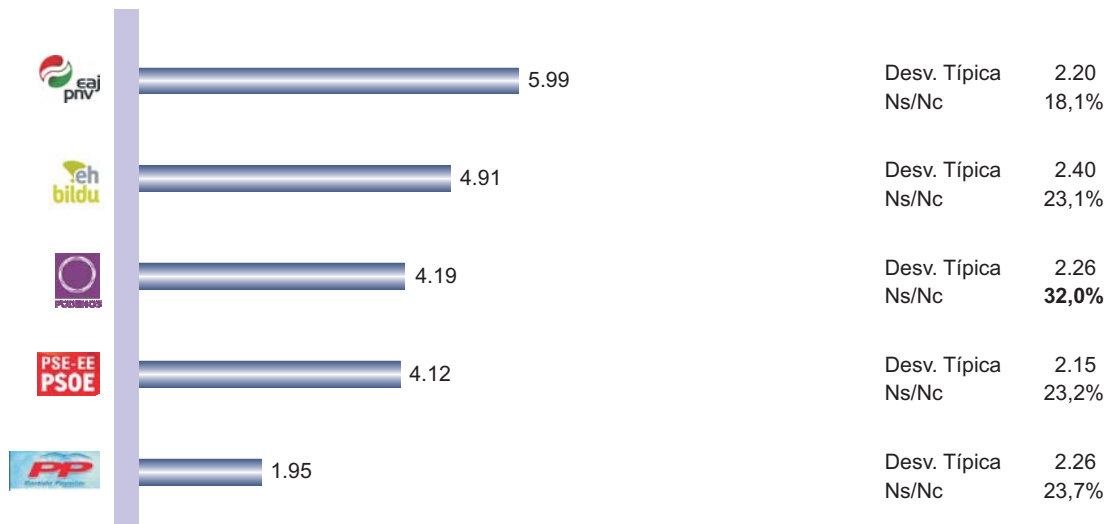
P24.- Medida en la que cree que este nuevo gobierno de la DFG ha contribuido a que la situación haya empeorado

n=creen que ha ido a peor

5,5%



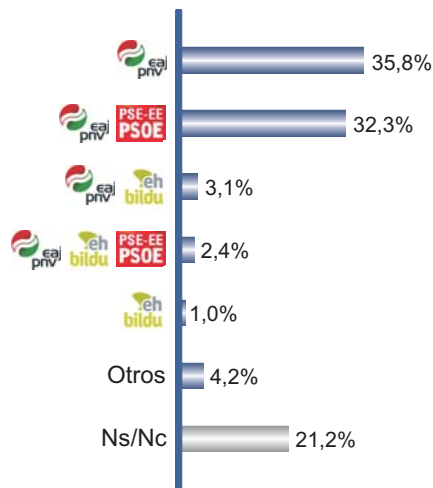
P26.- Valoración de la actuación de los partidos políticos que están en las Juntas Generales de Gipuzkoa



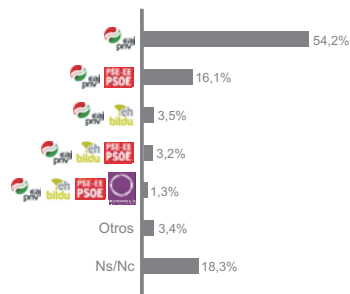
Siendo 0 "Pésima actuación" y 10 "Excelente actuación"

Existen diferencias significativas en el dato (Ver Anexo pág. 67)

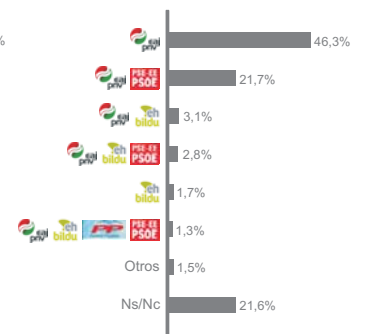
P25.- Conocimiento de partido o partidos políticos que gobiernan en la Diputación Foral de Gipuzkoa



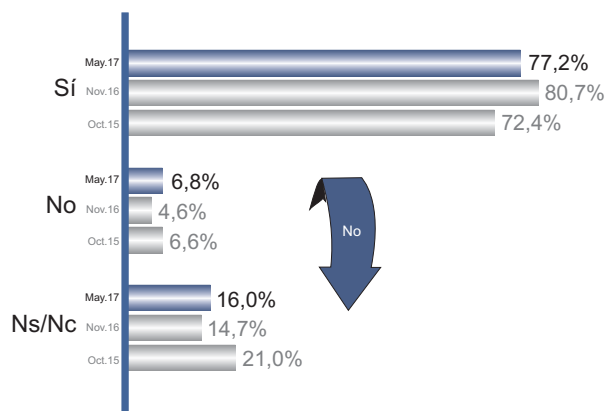
Datos Noviembre 2016



Datos Octubre 2015



P27.- Considera que es bueno para Gipuzkoa un gobierno de coalición entre distintas fuerzas políticas



Edad

	18-29 años	30-45 años	46-60 años	Más de 60 años
"Sí"	63,8%	77,1%	81,9%	76,7%

Intención de voto a JJGG

	PNV	EH BILDU	PSE	Podemos	NC	Indeciso	No votará	Resto
"Sí"	85,6%	77,4%	79,7%	87,7%	76,0%	74,3%	62,0%	80,4%

P28.- Motivo por el que no consideran bueno un gobierno de coalición

n=6,8% (102 personas) que no consideran bueno un gobierno de coalición

En una coalición cada partido no puede defender lo suyo

Prefiere que haya un solo partido

No se ponen de acuerdo entre ellos

No le gusta

No es sólido

Miedo a perder el poder

Hay partidos políticos españoles

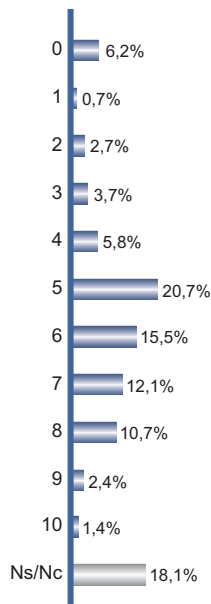
Más gente perjudicada

P29.- Satisfacción con la coalición PNV-PSE-EE en la Diputación Foral de Gipuzkoa



Desv. Típica 2.30
Ns/Nc 18,1%

Siendo 0 "Nada satisfecho/a" y 10 "Muy satisfecho/a"



Sent. Nacionalidad

Únic. Vasco	Vasco+ Español	Únic. Español
4.87	6.06	5.62

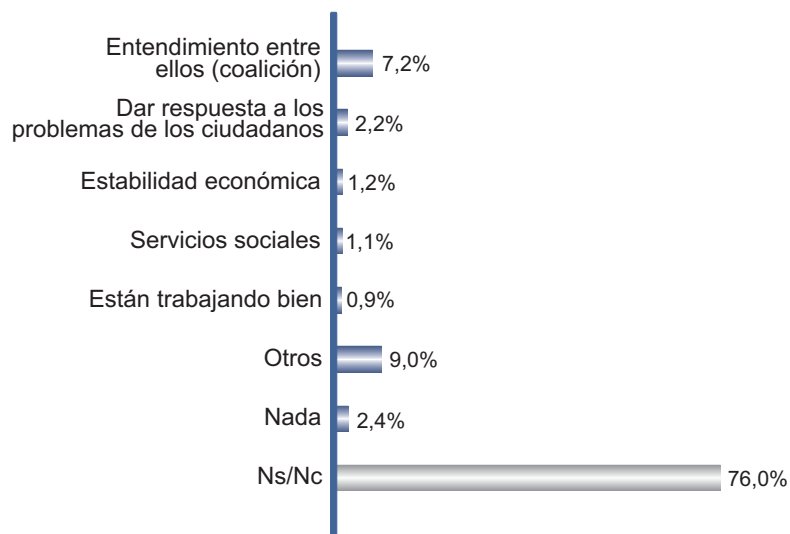
Edad

18-29 años	30-45 años	46-60 años	Más de 60 años
4.47	4.99	5.46	5.70

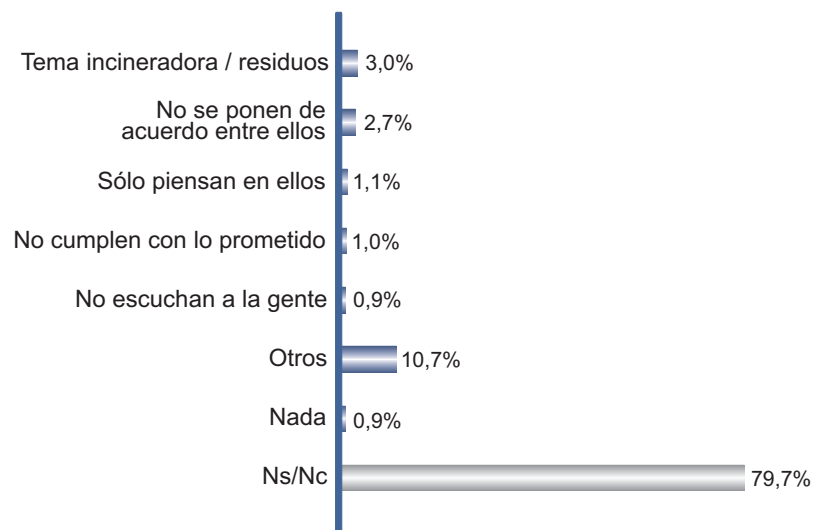
Intención de voto a JJGG

PNV	EH BILDU	PSE	Podemos	NC	Indeciso	No votará	Resto
6.63	3.36	7.30	5.16	5.63	5.37	4.42	5.21

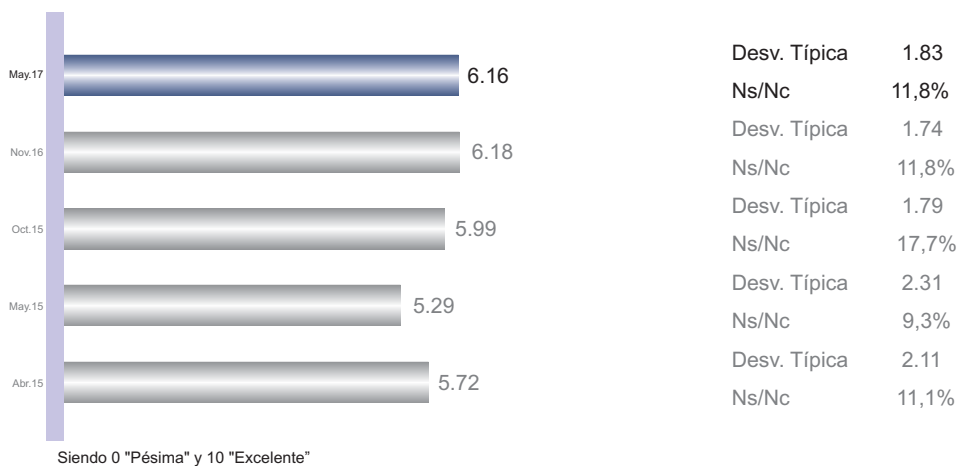
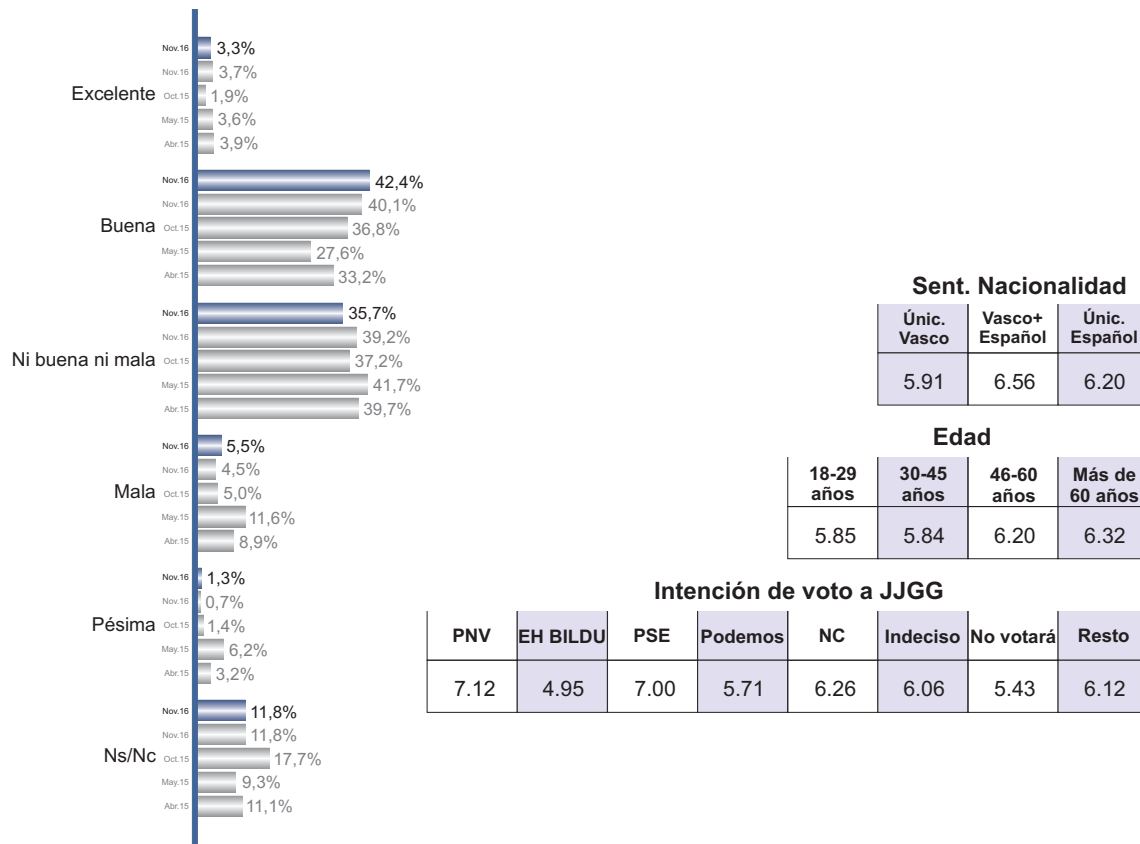
P32.- Aspectos más positivos del gobierno de coalición en la DFG (pregunta abierta)



P33.- Aspectos más negativos del gobierno de coalición en la DFG (pregunta abierta)

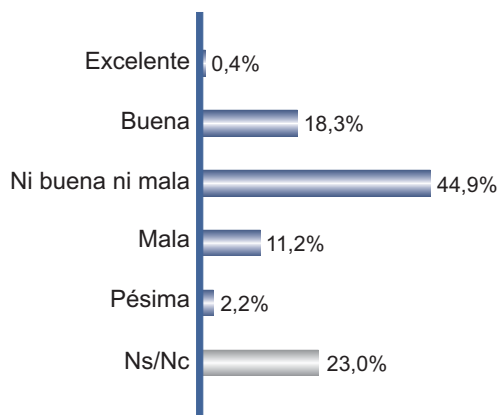


P30.- Imagen que tiene del Gobierno de la Diputación Foral de Gipuzkoa y de su actuación



Siendo 0 "Pésima" y 10 "Excelente"

P31.- Imagen que tiene de la actuación de la oposición en la Diputación Foral de Gipuzkoa



Sent. Nacionalidad

Únic. Vasco	Vasco+ Español	Únic. Español
5.91	6.56	6.20

Edad

18-29 años	30-45 años	46-60 años	Más de 60 años
5.85	5.84	6.20	6.32

Intención de voto a JJGG

PNV	EH BILDU	PSE	Podemos	NC	Indeciso	No votará	Resto
7.12	4.95	7.00	5.71	6.26	6.06	5.43	6.12



Desv. Típica 1.80

Ns/Nc 23,0%

Siendo 0 "Pésima" y 10 "Excelente"

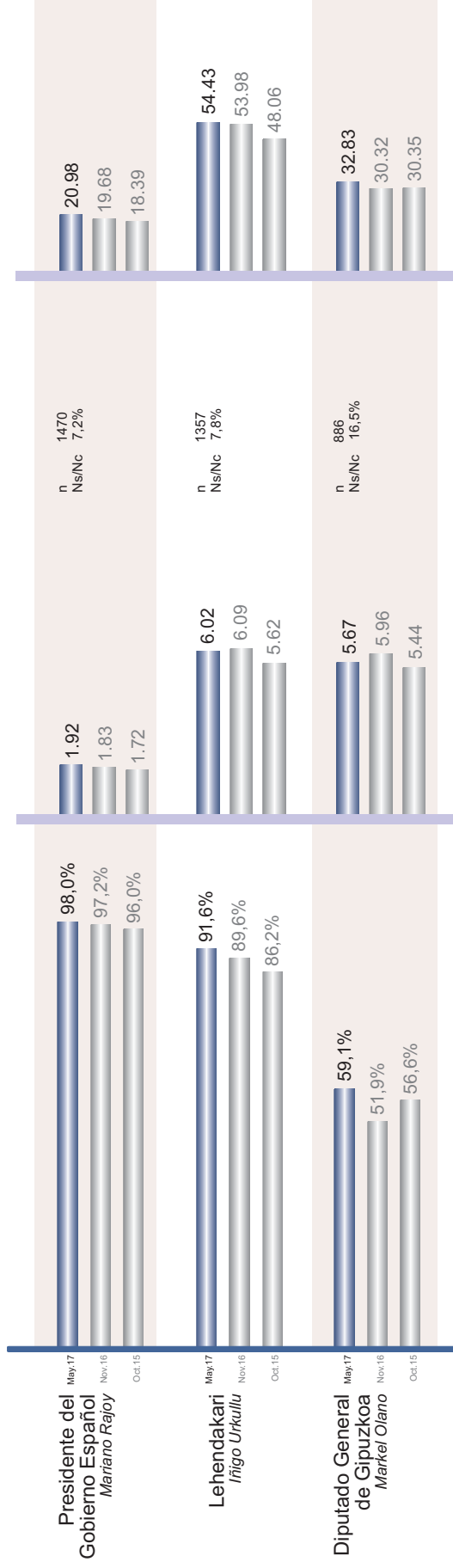
P34.- Líderes políticos (conocimiento espontáneo)

P35.- Valoración según su labor y gestión

n=conocedores

Factor Cv

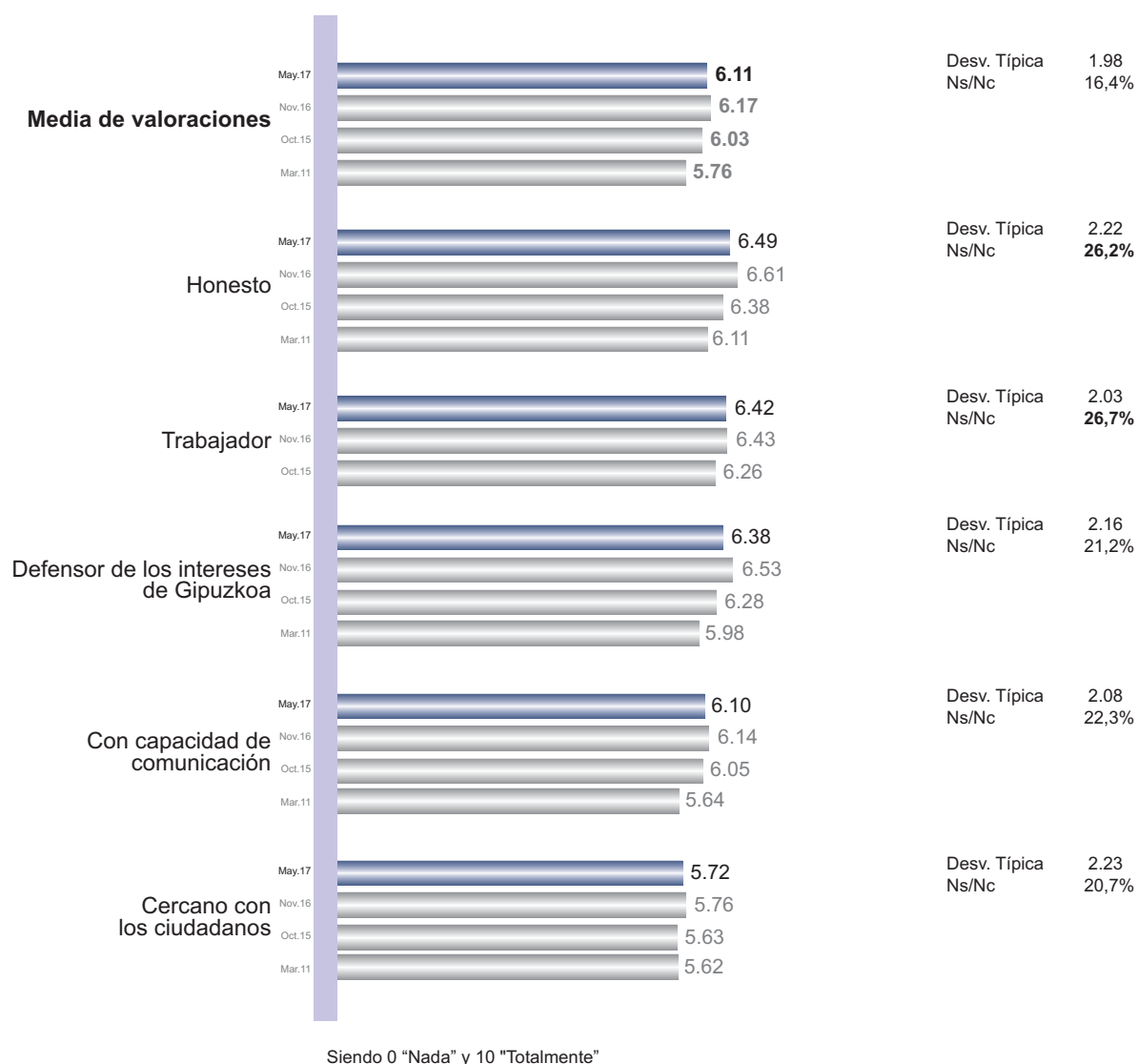
(Conocimiento x valoración)



% de conocedores/as

Existen diferencias significativas en el dato (Ver Anexo pág. 69)

P36.- Valoración de los siguientes aspectos del Diputado General de Gipuzkoa, Markel Olano



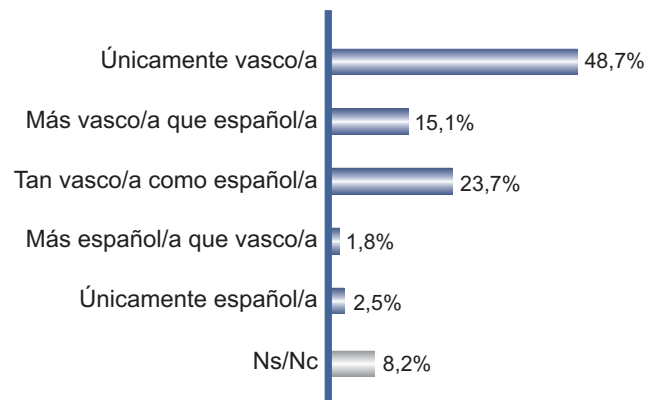
Existen diferencias significativas en el dato (Ver Anexo pág. 72)


P37.- Peticiones al Diputado General Markel Olano como principal tarea para estos dos próximos años de legislatura



**Otras: Que cumpla con lo prometido, Mejorar la situación de los ciudadanos, Más diálogo con la oposición, Que solucione el tema de basuras, Mejora de las carreteras, Impulsar PYMES, Mejorar la convivencia, Mejor atención a la tercera edad, Impulsar el euskera, Ayudas a jóvenes, Que gestione bien el dinero público, Trabajar más por las necesidades de Euskadi, Que dimita, Que suba las pensiones, Que luche por la igualdad social, Mejorar los sueldos de los ciudadanos, Impulsar la participación ciudadana, No hacer el metro en Donosti, Que no haga recortes en Osakidetza, Bajar impuestos, Mejorar la residencia de ancianos, Que quite los peajes, Mejorar el transporte público, Impulsar la cultura vasca, Que invierta en educación, Regeneración de Pasaia, Tema viviendas, Información sobre proyectos a realizar, Renovar la estructuración de la Diputación, Apoyar al metro de Donosti, Solucionar problemas de los ciudadanos, Impulsar el reciclaje, Unirse todos los vascos, Regulación de la inmigración, Cerrar acuerdos políticos, Más viviendas en alquiler social, Más ayudas a los baserritarras, Acercarse a los autónomos, Más ayudas a pequeños comerciantes, No mirar sólo por sus intereses, Poner en marcha los proyectos de las energías renovables, Cambiar la actitud del PNV, Cambiar la política de ayudas a inmigrantes, Quitar al PSOE, Arreglar la pista de Aralar, Parar TAV, Ayudas al deporte, Arreglar las calles, Escuchar más al inmigrante, Solucionar tema de los presos vascos, Que solucione tema de deudas de los funcionarios, Que no se deje manejar por Bildu, Hacer desaparecer a las subcontratas, Arreglar los problemas de Irun, Terminar la Y vasca, Vender mejor la capital de Donosti.*

P43.- Perfil de sentimiento de nacionalidad de Gipuzkoa 2017





Intención de voto

5.1. Intención de voto

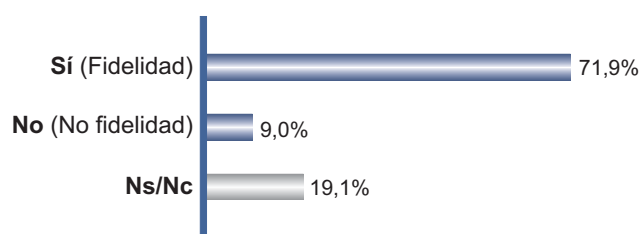
5.1. Intención de voto

P38.- Satisfacción con el partido al que votó en las últimas Elecciones a JJGG de Gipuzkoa de 2015

Voto declarado en JJGG 2015

	PNV	EH BILDU	PSE-EE	Podemos	PP
“Totalmente satisfecho/a”	16,8%	14,4%	10,1%	6,4%	11,1%
“Muy satisfecho/a”	65,8%	54,5%	57,0%	47,4%	61,1%
“Ni satisfecho/a ni insatisfecho/a”	10,2%	22,5%	16,5%	28,2%	11,1%
“Poco satisfecho/a”	2,5%	4,1%	8,9%	12,8%	5,6%
“Nada satisfecho/a”	1,7%	2,3%	5,1%	3,8%	5,6%

P40.- Si volvieran a ser hoy las elecciones de 2015, votaría lo mismo



Voto declarado en JJGG 2015

	PNV	EH BILDU	PSE-EE	Podemos	PP
“Sí (fidelidad)”	87,4%	88,6%	63,3%	62,3%	77,8%
“No (no fidelidad)”	3,3%	3,2%	19,0%	22,1%	11,1%
“Ns/Nc”	9,3%	8,2%	17,7%	15,6%	11,1%

GIPUZKOA

GIPUZKOA
Prospección electoral
actual a JJGG

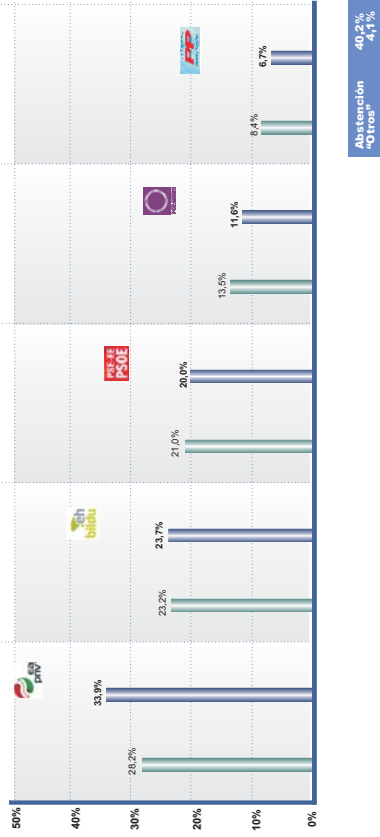


GIPUZKOA
Prospección de **Junteros**
actual a JJGG

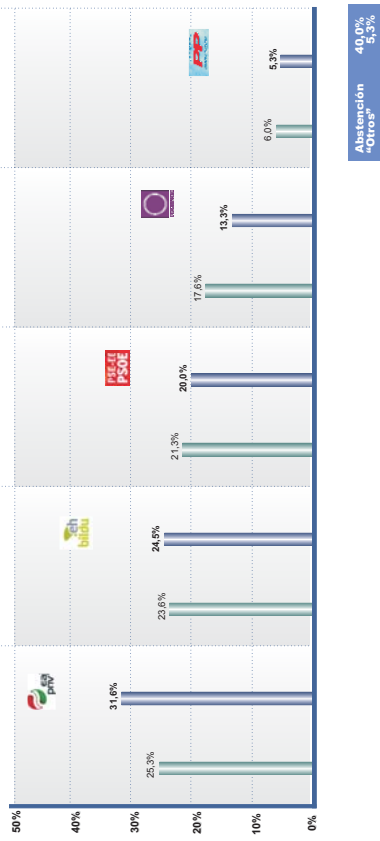


Resultados JJGG 2015
Intención de voto JJGG (Datos Mayo 2017)

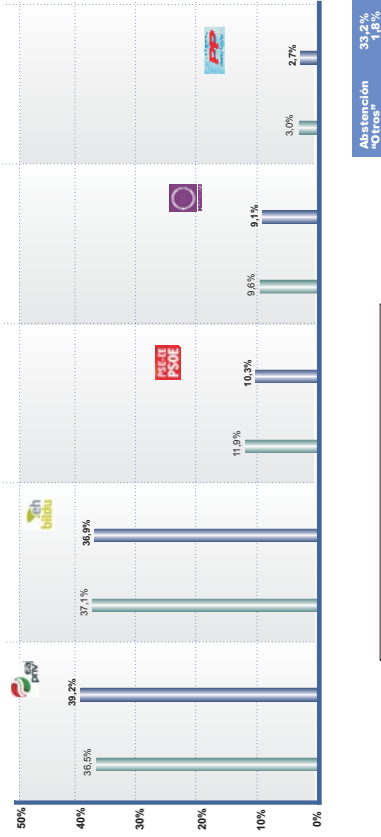
DONOSTIALDEA
Prospección electoral actual a JJGG



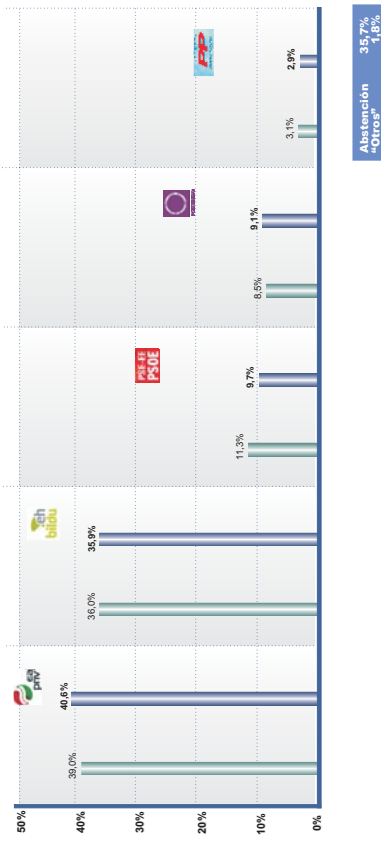
BIDASOA-OIARTZUN
Prospección electoral actual a JJGG



ORIA
Prospección electoral actual a JJGG

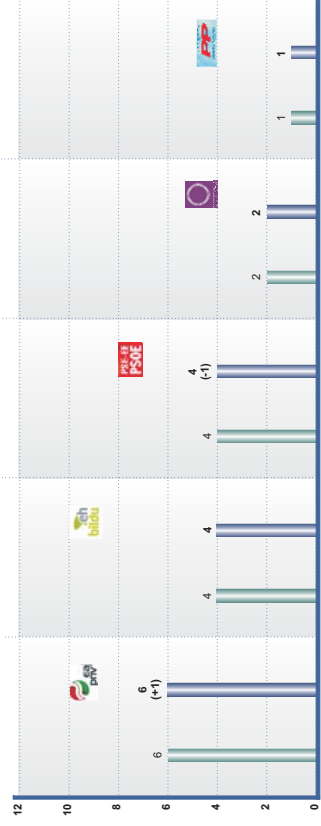


DEBA-JUROLA
Prospección electoral actual a JJGG



■ Resultados JJGG 2015
■ Intención de voto JJGG (Datos Mayo 2017)

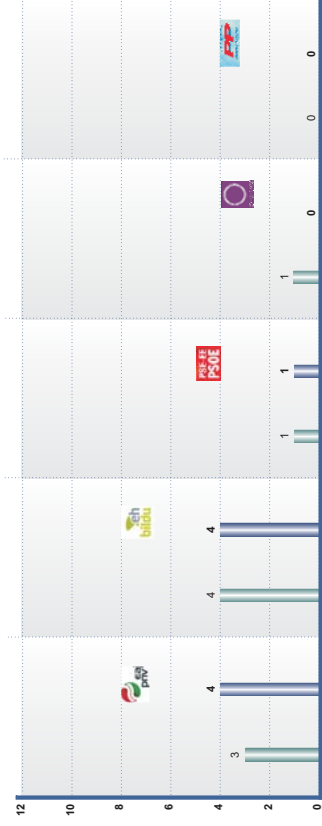
DONOSTIALDEA
Prospección de **Junteros**
actual a JJGG



BIDASOA-OIARTZUN
Prospección de **Junteros**
actual a JJGG



ORJA
Prospección de **Junteros**
actual a JJGG



DEBA-JUROLA
Prospección de **Junteros**
actual a JJGG














■ Resultados JJGG 2015
■ Intención de voto JJGG (Datos Mayo 2017)

P42.- Preferencias del colectivo indecisos

n=indecisos
(no saben a quién votarán)

11,3%

Entre  y 	1,2%	} 3,8%
Entre  y 	0,6%	
Entre  y 	0,2%	
Entre  y Ns/Nc	0,4%	
Entre  y 	0,4%	
Entre  y Ns/Nc	0,3%	
Entre  y Ns/Nc	0,3%	
Otros	0,4%	
Ns/Nc	7,5%	
	11,3%	



Anexo

6.1. Diferencias significativas

6.1. Diferencias significativas

P6.- Diferencias significativas en la valoración de la confianza que le inspira su Ayuntamiento

Circunscripción				Edad			
Donost.	Bidasoa-Oiartzun	Oria	Deba-Urola	18-29 años	30-45 años	46-60 años	Más de 60 años
5.34	5.40	6.01	5.67	5.74	5.25	5.37	5.78

Intención de voto a JJGG							
PNV	EH BILDU	PSE	Podemos	NC	Indeciso	No votará	Resto
6.12	5.41	6.73	5.45	5.71	5.68	4.28	4.67

P6.- Diferencias significativas en la valoración de la confianza que le inspira el Gobierno Vasco

Edad			
18-29 años	30-45 años	46-60 años	Más de 60 años
5.44	4.94	5.23	5.75

Intención de voto a JJGG							
PNV	EH BILDU	PSE	Podemos	NC	Indeciso	No votará	Resto
6.52	4.57	6.47	5.00	5.48	5.37	4.17	4.52

P6.- Diferencias significativas en la valoración de la confianza que le inspira la Diputación

Edad			
18-29 años	30-45 años	46-60 años	Más de 60 años
5.65	5.05	5.25	5.65

Intención de voto a JJGG							
PNV	EH BILDU	PSE	Podemos	NC	Indeciso	No votará	Resto
6.40	4.65	6.36	5.00	5.49	5.50	4.17	4.84

P6.- Diferencias significativas en la valoración de la confianza que le inspira el Gobierno Español

Sent. Nacionalidad

Únic. Vasco	Vasco+ Español	Únic. Español
1.69	2.97	3.57

Circunscripción

Donost.	Bidasoa-Oiartzun	Oria	Deba-Urola
2.59	2.33	2.29	2.08

Edad

18-29 años	30-45 años	46-60 años	Más de 60 años
3.27	2.29	2.33	2.18

Intención de voto a JJGG

PNV	EH BILDU	PSE	Podemos	NC	Indeciso	No votará	Resto
2.56	1.52	3.69	2.04	2.56	2.22	2.07	3.42

P7.- Diferencias significativas en el conocimiento de Ejecutar las principales obras de la red de carreteras de Gipuzkoa

	Circunscripción				Edad			
	Donost.	Bidasoa-Oiartzun	Oria	Deba-Urola	18-29 años	30-45 años	46-60 años	Más de 60 años
"Conoce"	74,7%	64,6%	82,0%	81,4%	62,3%	67,6%	79,2%	78,8%

	Intención de voto a JJGG							
	PNV	EH BILDU	PSE	Podemos	NC	Indeciso	No votará	Resto
"Conoce"	81,4%	81,5%	73,3%	70,3%	73,0%	73,5%	67,6%	78,3%

P8.- Diferencias significativas en la importancia de impulsar desde la DFG la Ejecución de las principales obras de la red de carreteras de Gipuzkoa

	Edad			
	18-29 años	30-45 años	46-60 años	Más de 60 años
	7.39	7.38	7.95	8.09

	Intención de voto a JJGG							
	PNV	EH BILDU	PSE	Podemos	NC	Indeciso	No votará	Resto
	8.03	7.16	8.37	7.57	7.89	8.54	7.84	7.29

P7.- Diferencias significativas en el conocimiento de Fortalecer los Servicios Sociales de Gipuzkoa

Edad

	18-29 años	30-45 años	46-60 años	Más de 60 años
"Conoce"	36,9%	50,6%	67,7%	74,5%

Intención de voto a JJGG

	PNV	EH BILDU	PSE	Podemos	NC	Indeciso	No votará	Resto
"Conoce"	73,8%	64,3%	70,0%	57,8%	67,7%	65,3%	50,5%	55,6%

P8.- Diferencias significativas en la importancia de impulsar desde la DFG el Fortalecer los Servicios Sociales de Gipuzkoa

Sent. Nacionalidad

Únic. Vasco	Vasco+ Español	Únic. Español
7.72	7.96	8.30

Circunscripción

Donost.	Bidasoa-Oiartzun	Oria	Deba-Urola
7.87	8.07	7.80	7.54

P7.- Diferencias significativas en el conocimiento del Plan de apoyo de la recuperación económica y el empleo

	Circunscripción				Edad			
	Donost.	Bidasoa-Oiartzun	Oria	Deba-Urola	18-29 años	30-45 años	46-60 años	Más de 60 años
"Conoce"	69,1%	60,3%	65,7%	61,1%	43,8%	49,4%	67,7%	71,8%

	Intención de voto a JJGG							
	PNV	EH BILDU	PSE	Podemos	NC	Indeciso	No votará	Resto
"Conoce"	74,0%	65,2%	68,3%	58,5%	62,2%	65,3%	51,9%	60,0%

P8.- Diferencias significativas en la importancia de impulsar desde la DFG el Plan de apoyo de la recuperación económica y el empleo

Sent. Nacionalidad			Circunscripción			
Únic. Vasco	Vasco+ Español	Únic. Español	Donost.	Bidasoa-Oiartzun	Oria	Deba-Urola
7.54	8.04	8.16	7.76	8.14	7.63	7.60

Intención de voto a JJGG							
PNV	EH BILDU	PSE	Podemos	NC	Indeciso	No votará	Resto
7.73	7.45	8.07	7.10	7.89	8.03	8.08	7.20

P7.- Diferencias significativas en el conocimiento de Trabajar la memoria histórica y consolidar la convivencia ciudadana

		Edad			
		18-29 años	30-45 años	46-60 años	Más de 60 años
"Conoce"		62,3%	63,5%	75,7%	79,0%

		Intención de voto a JJGG							
		PNV	EH BILDU	PSE	Podemos	NC	Indeciso	No votará	Resto
"Conoce"		79,9%	82,0%	80,0%	79,7%	71,8%	75,3%	53,9%	78,3%

P8.- Diferencias significativas en la importancia de impulsar desde la DFG el Trabajar la memoria histórica y consolidar la convivencia ciudadana

Sent. Nacionalidad			Edad			
Únic. Vasco	Vasco+ Español	Únic. Español	18-29 años	30-45 años	46-60 años	Más de 60 años
7.64	7.36	6.55	7.25	7.14	7.40	7.62

		Intención de voto a JJGG							
		PNV	EH BILDU	PSE	Podemos	NC	Indeciso	No votará	Resto
		7.61	7.72	7.21	7.75	7.45	7.62	6.77	6.21

P7.- Diferencias significativas en el conocimiento de Resolver definitivamente la gestión de los residuos

		Edad			
		18-29 años	30-45 años	46-60 años	Más de 60 años
"Conoce"		76,2%	80,9%	89,3%	89,1%

		Intención de voto a JJGG							
		PNV	EH BILDU	PSE	Podemos	NC	Indeciso	No votará	Resto
"Conoce"		91,0%	90,1%	91,7%	79,7%	87,4%	88,8%	75,0%	82,6%

P8.- Diferencias significativas en la importancia de impulsar desde la DFG el Resolver definitivamente la gestión de los residuos

Sent. Nacionalidad			Circunscripción			
Únic. Vasco	Vasco+ Español	Únic. Español	Donost.	Bidasoa-Oiartzun	Oria	Deba-Urola
6.97	7.78	8.00	7.63	7.52	7.29	6.92

		Intención de voto a JJGG							
		PNV	EH BILDU	PSE	Podemos	NC	Indeciso	No votará	Resto
		7.85	6.13	8.09	6.91	7.47	7.74	7.18	7.09

P7.- Diferencias significativas en el conocimiento de la Estrategia de Buena Gobernanza

		Edad			
		18-29 años	30-45 años	46-60 años	Más de 60 años
"Conoce"		44,6%	46,5%	56,6%	57,4%

		Intención de voto a JJGG							
		PNV	EH BILDU	PSE	Podemos	NC	Indeciso	No votará	Resto
"Conoce"		60,7%	58,4%	55,0%	57,8%	53,9%	54,7%	38,4%	50,0%

P8.- Diferencias significativas en la importancia de impulsar desde la DFG la Estrategia de Buena Gobernanza

Sent. Nacionalidad		
Únic. Vasco	Vasco+ Español	Únic. Español
7.16	7.53	7.94

P7.- Diferencias significativas en el conocimiento de Convertir a Tabakalera en centro cultural de referencia

		Circunscripción			
		Donost.	Bidasoa-Oiartzun	Oria	Deba-Urola
"Conoce"		82,7%	79,4%	80,6%	70,9%

		Intención de voto a JJGG							
		PNV	EH BILDU	PSE	Podemos	NC	Indeciso	No votará	Resto
"Conoce"		83,5%	81,1%	86,7%	86,2%	75,1%	78,2%	65,7%	87,0%

P8.- Diferencias significativas en la importancia de impulsar desde la DFG el Convertir a Tabakalera en centro cultural de referencia

Sent. Nacionalidad			Circunscripción				Edad			
Únic. Vasco	Vasco+ Español	Únic. Español	Donost.	Bidasoa-Oiartzun	Oria	Deba-Urola	18-29 años	30-45 años	46-60 años	Más de 60 años
6.55	7.11	6.56	6.95	7.04	6.43	6.60	6.32	6.30	6.55	7.28

		Intención de voto a JJGG							
		PNV	EH BILDU	PSE	Podemos	NC	Indeciso	No votará	Resto
		7.08	6.63	7.03	6.56	7.01	6.92	5.97	6.19

P7.- Diferencias significativas en el conocimiento de la Regeneración de Pasaialdea

	Circunscripción				Edad			
	Donost.	Bidasoa-Oiartzun	Oria	Deba-Urola	18-29 años	30-45 años	46-60 años	Más de 60 años
"Conoce"	76,4%	73,7%	70,9%	57,7%	42,3%	67,2%	75,7%	71,9%

	Intención de voto a JJGG							
	PNV	EH BILDU	PSE	Podemos	NC	Indeciso	No votará	Resto
"Conoce"	78,1%	73,4%	68,3%	66,2%	66,8%	70,0%	57,1%	71,1%

P8.- Diferencias significativas en la importancia de impulsar desde la DFG la Regeneración de Pasaialdea

Sent. Nacionalidad			Circunscripción				Edad			
Únic. Vasco	Vasco+ Español	Únic. Español	Donost.	Bidasoa-Oiartzun	Oria	Deba-Urola	18-29 años	30-45 años	46-60 años	Más de 60 años
6.36	6.99	6.72	6.95	7.24	6.10	6.08	5.87	6.00	6.56	7.17

	Intención de voto a JJGG							
	PNV	EH BILDU	PSE	Podemos	NC	Indeciso	No votará	Resto
	7.13	6.06	7.38	6.49	6.73	6.73	5.77	7.27

P7.- Diferencias significativas en el conocimiento de Impulsar el metro de Donostialdea

		Circunscripción			
		Donost.	Bidasoa-Oiartzun	Oria	Deba-Urola
"Conoce"		88,7%	82,0%	82,0%	76,6%

		Intención de voto a JJGG							
		PNV	EH BILDU	PSE	Podemos	NC	Indeciso	No votará	Resto
"Conoce"		86,6%	87,3%	91,7%	80,0%	81,1%	83,5%	71,4%	82,6%

P8.- Diferencias significativas en la importancia de impulsar desde la DFG el Impulso el metro de Donostialdea

Sent. Nacionalidad			Circunscripción			
Únic. Vasco	Vasco+ Español	Únic. Español	Donost.	Bidasoa-Oiartzun	Oria	Deba-Urola
4.35	5.34	5.67	4.68	5.61	4.40	4.81

Intención de voto a JJGG							
PNV	EH BILDU	PSE	Podemos	NC	Indeciso	No votará	Resto
5.52	3.35	6.41	4.38	5.15	5.12	4.24	4.82

P13.- Diferencias significativas en el objetivo prioritario para la Diputación Foral de Gipuzkoa

	Edad				Sent. Nacionalidad		
	18-29 años	30-45 años	46-60 años	Más de 60 años	Únic. Vasco	Vasco+ Español	Únic. Español
"Fomentar la economía y el empleo"	64,1%	75,4%	74,8%	66,1%	66,1%	76,8%	64,1%
"Favorecer la ayuda social"	19,1%	15,0%	15,3%	18,6%	20,5%	13,4%	17,2%
"Promover nuevas obras e infraestructuras"	13,0%	7,1%	5,7%	5,2%	7,5%	4,5%	7,8%
"Promocionar la cultura"	3,8%	1,3%	2,3%	4,3%	3,0%	2,6%	7,8%

	Circunscripción			
	Donost.	Bidasoa-Oiartzun	Oria	Deba-Urola
"Fomentar la economía y el empleo"	72,4%	72,3%	65,7%	68,6%
"Favorecer la ayuda social"	17,6%	12,9%	17,1%	19,4%
"Promover nuevas obras e infraestructuras"	4,0%	8,0%	9,4%	6,0%
"Promocionar la cultura"	3,8%	2,3%	2,9%	3,1%

	Intención de voto a JJGG							
	PNV	EH BILDU	PSE	Podemos	NC	Indeciso	No votará	Resto
"Fomentar la economía y el empleo"	70,6%	61,3%	75,0%	76,9%	70,4%	75,7%	74,4%	53,3%
"Favorecer la ayuda social"	14,9%	24,8%	16,7%	16,9%	15,6%	16,0%	14,9%	20,0%
"Promover nuevas obras e infraestructuras"	9,0%	9,0%	1,7%	1,5%	4,8%	4,7%	4,2%	11,1%
"Promocionar la cultura"	1,5%	3,6%	3,3%	3,1%	3,9%	1,8%	3,3%	11,1%

P26.- Diferencias significativas en la valoración de la actuación del PNV en las Juntas Generales de Gipuzkoa

Sent. Nacionalidad			Edad			
Únic. Vasco	Vasco+ Español	Únic. Español	18-29 años	30-45 años	46-60 años	Más de 60 años
5.76	6.37	5.75	4.81	5.49	6.10	6.31

Intención de voto a JJGG							
PNV	EH BILDU	PSE	Podemos	NC	Indeciso	No votará	Resto
7.35	4.48	6.63	5.55	6.00	5.73	4.86	5.75

P26.- Diferencias significativas en la valoración de la actuación de EH BILDU en las Juntas Generales de Gipuzkoa

Sent. Nacionalidad			Circunscripción				Edad			
Únic. Vasco	Vasco+ Español	Únic. Español	Donost.	Bidasoa-Oiartzun	Oria	Deba-Urola	18-29 años	30-45 años	46-60 años	Más de 60 años
5.49	4.37	2.93	4.55	4.64	5.17	5.35	6.03	5.15	4.99	4.51

Intención de voto a JJGG							
PNV	EH BILDU	PSE	Podemos	NC	Indeciso	No votará	Resto
4.46	6.77	3.45	4.90	4.80	5.00	4.12	3.27

P26.- Diferencias significativas en la valoración de la actuación de PODEMOS en las Juntas Generales de Gipuzkoa

Edad			
18-29 años	30-45 años	46-60 años	Más de 60 años
4.97	4.62	4.26	3.74

Intención de voto a JJGG							
PNV	EH BILDU	PSE	Podemos	NC	Indeciso	No votará	Resto
3.78	4.66	4.15	5.79	4.37	4.54	3.25	3.40

P26.- Diferencias significativas en la valoración de la actuación del PSE-EE en las Juntas Generales de Gipuzkoa

Sent. Nacionalidad			Edad			
Únic. Vasco	Vasco+ Español	Únic. Español	18-29 años	30-45 años	46-60 años	Más de 60 años
3.57	4.77	4.87	3.43	3.95	4.32	4.17

Intención de voto a JJGG							
PNV	EH BILDU	PSE	Podemos	NC	Indeciso	No votará	Resto
4.57	2.92	6.49	3.98	4.19	4.33	3.58	4.18

P26.- Diferencias significativas en la valoración de la actuación del PP en las Juntas Generales de Gipuzkoa

Sent. Nacionalidad			Circunscripción			
Únic. Vasco	Vasco+ Español	Únic. Español	Donost.	Bidasoa-Oiartzun	Oria	Deba-Urola
1.35	2.59	3.10	2.28	1.99	1.95	1.52

Intención de voto a JJGG							
PNV	EH BILDU	PSE	Podemos	NC	Indeciso	No votará	Resto
2.06	0.92	3.25	1.74	2.05	2.33	1.87	3.63

P35.- Diferencias significativas en la valoración de Mariano Rajoy

Sent. Nacionalidad			Circunscripción				Edad			
Únic. Vasco	Vasco+ Español	Únic. Español	Donost.	Bidasoa-Oiartzun	Oria	Deba-Urola	18-29 años	30-45 años	46-60 años	Más de 60 años
1.22	2.54	3.39	2.19	1.91	1.87	1.63	2.33	1.70	1.69	2.10

Intención de voto a JJGG							
PNV	EH BILDU	PSE	Podemos	NC	Indeciso	No votará	Resto
2.25	0.86	2.70	1.39	2.14	1.95	1.59	3.81

P34.- Diferencias significativas en el conocimiento de Iñigo Urkullu

Sent. Nacionalidad				Circunscripción				
	Únic. Vasco	Vasco+ Español	Únic. Español		Donost.	Bidasoa-Oiartzun	Oria	Deba-Urola
"Conoce"	95,1%	90,7%	75,4%	"Conoce"	92,7%	88,0%	90,0%	94,3%

Edad				
	18-29 años	30-45 años	46-60 años	Más de 60 años
"Conoce"	80,8%	83,8%	94,3%	94,8%

Intención de voto a JJGG								
	PNV	EH BILDU	PSE	Podemos	NC	Indeciso	No votará	Resto
"Conoce"	95,4%	94,6%	90,0%	90,6%	91,3%	88,2%	87,6%	82,2%

P35.- Diferencias significativas en la valoración de Iñigo Urkullu

Sent. Nacionalidad			Edad			
Únic. Vasco	Vasco+ Español	Únic. Español	18-29 años	30-45 años	46-60 años	Más de 60 años
5.77	6.47	5.90	4.84	5.28	5.83	6.60

Intención de voto a JJGG							
PNV	EH BILDU	PSE	Podemos	NC	Indeciso	No votará	Resto
7.35	4.29	6.58	5.76	6.20	5.85	5.06	5.33

P34.- Diferencias significativas en el conocimiento de Markel Olano

Sent. Nacionalidad				Circunscripción				
	Únic. Vasco	Vasco+ Español	Únic. Español		Donost.	Bidasoa-Oiartzun	Oria	Deba-Urola
"Conoce"	68,4%	52,7%	35,4%	"Conoce"	61,3%	51,7%	56,3%	63,7%

Edad				
	18-29 años	30-45 años	46-60 años	Más de 60 años
"Conoce"	27,7%	48,1%	63,7%	65,8%

Intención de voto a JJGG								
	PNV	EH BILDU	PSE	Podemos	NC	Indeciso	No votará	Resto
"Conoce"	65,7%	68,3%	56,7%	56,3%	56,6%	52,0%	53,2%	37,0%

P35.- Diferencias significativas en la valoración de Markel Olano

Sent. Nacionalidad			Edad			
Únic. Vasco	Vasco+ Español	Únic. Español	18-29 años	30-45 años	46-60 años	Más de 60 años
5.47	6.08	4.22	4.27	4.89	5.60	6.03

Intención de voto a JJGG							
PNV	EH BILDU	PSE	Podemos	NC	Indeciso	No votará	Resto
7.00	4.02	6.44	4.95	6.02	5.50	4.23	4.51

P36.- Diferencias significativas en la **media de valoraciones** del Diputado General de Gipuzkoa, Markel Olano

Sent. Nacionalidad			Edad			
Únic. Vasco	Vasco+ Español	Únic. Español	18-29 años	30-45 años	46-60 años	Más de 60 años
5.84	6.62	6.36	5.35	5.53	6.02	6.42

Intención de voto a JJGG							
PNV	EH BILDU	PSE	Podemos	NC	Indeciso	No votará	Resto
7.11	4.66	6.95	5.92	6.14	6.26	5.00	5.69

P36.- Diferencias significativas en la valoración de la **honestidad** del Diputado General de Gipuzkoa, Markel Olano

Sent. Nacionalidad			Circunscripción				Edad			
Únic. Vasco	Vasco+ Español	Únic. Español	Donost.	Bidasoa-Oiartzun	Oria	Deba-Urola	18-29 años	30-45 años	46-60 años	Más de 60 años
6.20	6.99	7.19	6.69	6.62	6.61	6.10	5.11	5.73	6.51	6.84

Intención de voto a JJGG							
PNV	EH BILDU	PSE	Podemos	NC	Indeciso	No votará	Resto
7.55	4.87	7.34	6.31	6.46	6.58	5.09	6.54

P36.- Diferencias significativas en la valoración del **trabajo** del Diputado General de Gipuzkoa, Markel Olano

Sent. Nacionalidad			Edad			
Únic. Vasco	Vasco+ Español	Únic. Español	18-29 años	30-45 años	46-60 años	Más de 60 años
6.21	6.84	6.89	5.52	5.80	6.36	6.76

Intención de voto a JJGG							
PNV	EH BILDU	PSE	Podemos	NC	Indeciso	No votará	Resto
7.39	5.04	7.14	5.96	6.49	6.56	4.77	6.64

P36.- Diferencias significativas en la valoración de la **defensa de los intereses de Gipuzkoa** del Diputado General de Gipuzkoa, Markel Olano

Sent. Nacionalidad			Edad			
Únic. Vasco	Vasco+ Español	Únic. Español	18-29 años	30-45 años	46-60 años	Más de 60 años
6.10	6.89	6.73	5.43	5.56	6.43	6.68

Intención de voto a JJGG							
PNV	EH BILDU	PSE	Podemos	NC	Indeciso	No votará	Resto
7.41	4.83	7.22	6.36	6.26	6.71	4.97	6.00

P36.- Diferencias significativas en la valoración de la **capacidad de comunicación** del Diputado General de Gipuzkoa, Markel Olano

Sent. Nacionalidad			Edad			
Únic. Vasco	Vasco+ Español	Únic. Español	18-29 años	30-45 años	46-60 años	Más de 60 años
5.91	6.50	5.76	5.97	5.77	5.92	6.34

Intención de voto a JJGG							
PNV	EH BILDU	PSE	Podemos	NC	Indeciso	No votará	Resto
6.86	4.81	6.66	5.97	6.15	6.51	5.39	5.27

P36.- Diferencias significativas en la valoración de la **cercanía con el ciudadano** del Diputado General de Gipuzkoa, Markel Olano

Sent. Nacionalidad			Edad			
Únic. Vasco	Vasco+ Español	Únic. Español	18-29 años	30-45 años	46-60 años	Más de 60 años
5.46	6.24	5.53	4.75	5.23	5.62	6.05

Intención de voto a JJGG							
PNV	EH BILDU	PSE	Podemos	NC	Indeciso	No votará	Resto
6.73	4.08	6.65	5.28	5.97	5.87	4.55	4.74



Principales conclusiones

7.1. Principales conclusiones

7.1. Principales conclusiones

Principales conclusiones

A continuación se presenta un **resumen de los datos** extraídos de la investigación SOCIÓMETRO GIPUZKOA. Se va a proceder a una explicación somera de los principales datos vertidos por la investigación con el fin de aportar una lectura explícita de la estadística explotada.

Los datos que se expresan son los que el equipo elaborador de este informe considera tienen más relevancia. Sin embargo son los responsables de cada entorno competencial o, por extensión, los consiguientes directivos quienes deben de extraer lo que para ellos resulta de interés.

En otras palabras, el hecho de resaltar o destacar una información u otra conlleva en sí un prejuicio de aquel que interprete los datos. Es por ello que, en determinadas ocasiones, no se presenten datos conclusivos del contenido de estudios que están destinados a ser herramienta de análisis o a contribuir a la toma de decisiones por ser ésta misión del usuario final de los mismos.

La reflexiones volcadas son fruto del análisis que técnicos de GIZAKER efectúan basándose en la experiencia en estudios y contenido similares. Sin embargo toda interpretación de datos conlleva un prejuicio tanto en la elección del dato como de la perspectiva del contenido.

Es por ello que existen, en toda investigación, tantas conclusiones como lectores del estudio, siendo ésta una de tantas posibles y por tanto no definitiva. Tómese estas líneas como una visión documentada de una perspectiva particular y extraiga el lector sus propias conclusiones.

1.- Los estudios revelan que se está despertando tímidamente la confianza económica. La percepción de mayor estabilidad se viene asentando hasta alcanzar el 6 sobre 10 en cuanto a situación económica personal, y si bien el nivel de vida se mantiene básicamente igual, el ciudadano parece haberse adaptado estableciendo un suelo perceptivo del que parece que poco a poco va separándose al alza.

El discurso político de recuperación tendría eco en la mayoría de la población a sabiendas de que un colectivo social aún está en situación penosa, pero que apenas alcanza el 4% de la ciudadanía, siendo notable mayoría quienes consideran que en sus hogares se llega a fin de mes sin problemas (51.5%) o de forma justa haciendo algunas restricciones (36.4%), a los que habría que sumar un 7.4% que afirma "llegar a fin de mes muy holgadamente y sin ningún problema".

Los datos de perspectiva a futuro confirman la anterior hipótesis, observándose que se dan incrementos de 3 puntos porcentuales entre el colectivo que considera que "la economía irá a mejor en el próximo año", en correlación con el descenso de un punto entre los que tienen una visión pesimista del futuro.

Rotundamente se puede afirmar que la consideración de la crisis por parte de los gipuzkoanos es optimista, y así ha aumentado en 13 puntos porcentuales la población que afirma que el Territorio de Gipuzkoa está comenzando a salir de la crisis.

En este sentido la población parece reconocer cierta responsabilidad positiva en la DFG como agente catalizador de la recuperación económica.

2.- La política por el contrario parece seguir en tela de juicio según la ciudadanía, y únicamente un decreciente 15.8% de los encuestados/as afirma "confiar" en la política. Los impactos mediáticos de corrupción tan frecuentes impiden aislar instituciones o corporaciones políticas de la imagen general que la sociedad denosta en mayor grado. La política ha perdido hace tiempo la consideración de "virtuosismo" y todas las instituciones sufren correcciones en el nivel de confianza, siendo el ayuntamiento lo más valorado con un ajustado 5.56 sobre 10, seguido del G. Vasco (5.42), la DFG (5.42) y el G. Español (2.34).

3.- En cuanto a retos estratégicos, la sociedad gipuzkoana parece estar a favor de mejorar la red de carreteras del Territorio, fortalecer los servicios sociales, realizar planes de recuperación económica y fomento del empleo, o resolver definitivamente la gestión de residuos.

Realmente todos los proyectos que se sugieran a la ciudadanía suelen tener el respaldo social salvo posiciones previamente enconadas. Y de los retos propuestos es más ilustrativo resaltar aquellos que no tienen todo el apoyo social, como es el caso del metro de Donostialdea que no parece estar bien admitido por la ciudadanía (4.86), o la regeneración de Pasaialdea, que obtiene una adhesión de 6.66 sobre 10, o el propio edificio de Tabakalera que también se queda en un 6.7 sobre 10. Estos dos últimos proyectos pueden haber saturado a la población del territorio por ser “viejos conocidos” que ya no ilusionan más que a los colectivos directamente implicados.

4.- La participación ciudadana es un concepto mal interpretado por sociólogos y políticos y que convendría actualizar. Los datos revelan que el ciudadano demanda la participación ciudadana pero no entendida como un protagonismo, a veces incluso laboral en forma de voluntariado, pues cuando es requerido a participar asambleariamente en temas que no le afectan personalmente, la participación es escasa o nula.

El ciudadano nos quiere decir que espera de la política una representación de SUS INTERESES. Que la política no le deje fuera y que se le tenga en cuenta directamente, toda vez que se debe dotar a la ciudadanía de las herramientas necesarias para poder dirigirse al político haciendo a las instituciones accesibles, pero huyendo de responsabilidad en forma de tiempo, del que no dispone y que no quiere “gastar” en cuestiones ajenas a él, aunque sean de interés general. Por tanto, debe corregirse el concepto participación ciudadana, pues el ciudadano la demanda pero no como la considera el político.

5.- La labor institucional por el euskera se mantiene en el 7 sobre 10, siendo una valoración positiva pero que presenta recorrido para la mejora.

6.- Si bien la competencia de la DFG en materia económica está limitada, y el ciudadano conoce este detalle, la encuesta revela que el principal objetivo demandado a la Diputación es precisamente la promoción económica y el empleo. Este debe seguir siendo el pilar del ideario institucional pues economía y calidad de vida están asociadas en la mente del ciudadano de forma sólida.

7.- La sociedad gipuzkoana cifra el nivel de convivencia ciudadana entre sensibilidades políticas en un 6.7 sobre 10. No parece haber aumentado y puede que este sea el techo a esperar en cuanto convivencia, pues de todos es sabido que determinados enconamientos sociales políticos precisan de un cambio generacional para poder establecer nuevos modelos de relación. En Gipuzkoa en este sentido parece haberse estancado el nivel de convivencia pese a que casi el 95% de la población afirma NO tener ningún problema personal de convivencia. No obstante, realidad y percepción son conceptos que numerosas veces no coinciden a nivel social.

En otro sentido paralelo sí se detectan mejoras en cuanto a igualdad de género, siendo la valoración de 6.15 sobre 10 y habiendo sumado 4 décimas respecto a olas anteriores.

8.- A nivel global se puede deducir que la imagen del Territorio en los dos últimos años ha evolucionado positivamente y se percibe el trabajo realizado, y así únicamente un 5.5% de la población describe la evolución del Territorio como “a peor”. Por otro lado, esta realidad positiva es responsabilidad de la DFG según la ciudadanía al 75% aproximadamente.

9.- La imagen de los partidos políticos oscila entre la pésima percepción del PP con un 1.95 sobre 10 hasta la positiva del EAJ/PNV con un 5.99, que también presenta recorrido para la mejora, si bien es el único partido político que “aprueba”.

10.- La población considera que el gobierno de coalición es, de forma global, positivo para el Territorio, y así lo considera el 77.2% de los/as encuestados, si bien la coalición actual es valorada únicamente con un 5.41 sobre 10, siendo los partidarios de opciones políticas distintas al EAJ/PNV los que lastran esta valoración por no encabezar la coalición.

11.- La población desconoce los mecanismos y funcionamiento interno de la coalición de gobierno, y así cuando se les cuestiona por lo mejor y lo peor de esta alianza, el porcentaje de no contesta o no sabe se dispara hasta casi el 80%, de lo cual solo cabe deducir que el ciudadano no quiere teorizar en política y que únicamente observará los resultados medidos en su propio bienestar.

12.- La imagen general de la DFG y su actuación es positiva. La mayoría la valora como “buena o excelente” (45.7%) o “ni buena ni mala” (36.7%), habiendo únicamente un 6.6% de descontentos. Si bien el dato comparativo nos revela cierto estancamiento o techo en este sentido. No obstante, la misma valoración referida a la oposición, deja en peor lugar a la misma llegando únicamente al 5.1 sobre 10.

13.- La imagen del máximo responsable de la DFG ha sufrido una ligera corrección descendiendo hasta el 5.67 sobre 10 y aunque su conocimiento ha aumentado hasta el 59.1%. la imagen detallada del Diputado Gral. se ha corregido en todos los atributos de honestidad, trabajador, defensor de Gipuzkoa, capacidad de comunicación y cercanía.



www.gizaker.net
investigaciones@gizaker.net
902 119 169

